



臺北市政府教育局

DEPARTMENT OF EDUCATION
TAIPEI CITY GOVERNMENT

課程發展委員會通過日期：2025/06/11

同意備查公文文號：114 年 8 月 26 日北市教國字第 1143090768 號

臺北市北投區關渡國民小學

114 學年度國民小學課程計畫



臺北市府教育局
DEPARTMENT OF EDUCATION
TAIPEI CITY GOVERNMENT

中華民國 114 年 8 月 26 日

學校背景分析

(一) 學校基本資料

(一) 簡史沿革 (請自行編寫)

關渡國民小學於民國 10 年 4 月 1 日創立，初期北投公學校借靈山宮成立關渡分離教室，時稱臺北州北投公學關渡分離教室。翌年 3 月 31 日改稱關渡分教場。民國 13 年 4 月 1 日，於現址養蠶廠建臨時教室。民國 17 年 3 月 31 日獨立，稱為臺北州關渡公學校。民國 57 年 7 月 1 日隨臺北市升格，校名改為陽明山管理局北投區關渡國民小學。民國 63 年元月管理局裁併於臺北市，學校正名為臺北市北投區關渡國民小學，校名沿用至今。

關渡國民小學位於北投的「關渡」地區，關渡地居險要，風景宜人，大屯山餘脈三面環抱，觀音山隔河聳峙，林木蒼翠，古剎巍然，淡水河、基隆河、中港溪、三流匯聚，渡峽入海，滿月分潮，煞為奇觀。於康熙四十八年墾闢，至今三百餘年，居民向以漁業維生，咸豐年間，關渡先生黃敬設教於靈山宮，淡北文化由是大啟，此實為關渡有基礎教育之始也。近 9 年本校校務發展簡史如下：

2016 年

榮獲臺北市國民小學 105 學年度課程計畫審閱優等學校。校園優質化第一期工程、優質圖書館整修工程、105 年度國小校園教學與學習空間優化方案完成第一階段教師備課室(渡水樓二樓)。

2017 年

校園優質化第二期工程，10 月 27 日千豆方舟圖書館開幕。「舟遊 臺北・划向心

夢想」六年級主題課程榮獲遠見・天下文化「未來教育 臺灣 100」殊榮。

2018 年

林淑華校長就職(2018 迄今)。旭日樓後方總變電站電源改善整修工程完工。

2019 年

開始申請讀報教育計畫及廣達游於藝計畫；通過教育 111 標竿學校認證。

2020 年

附設幼兒園增設兩歲專班 1 班，合計 6 班，設專任幼兒園主任。完成旭日樓四合一工程，摘星樓暨關山樓空調電源改善工程。家長會募款捐贈冷氣，5 月全面啟用普通教室冷氣。

2021 年

榮獲優質學校資源統整獎項。安裝科任教室冷氣，完成活力滿百遊具及校舍地下室改善。增設 1 班潛發班。12 月 4 日進行「關渡世紀 百年傳薪」百年校慶。

2022 年

林淑華校長連任。校園地坪及周圍環境整修，增設低空體驗區，旭日樓自來水管汰換，消防設備改善。

2023 年

112 年榮獲臺北市 111 年度百大績優衛生體育教育行政人員評選銀質獎、特教評鑑榮獲優等。教育局雙語學校前導計畫第 1 年、教育部部分領域雙語學校。

2024 年

113 年 8 月身心障礙資源班增設 1 班，共 3 班。教育局雙語學校前導計畫第 2

年。

2025 年

翁世盟校長就職(2024 迄今)。教育局雙語學校前導計畫第 3 年。

(二) 各年級班級數與學生數、教職員工人數

1. 班級數

- (1)普通班 48 班 (2)身障集中式特教班 0 班
(3)分散式資源班 3 班 (4)幼兒園 6 班
(5)幼兒園集中式特幼班 0 班 (6)幼兒園分散式資源班 0 班
(7)分散式資優資源班 1 班 (8)藝術才能班 0 班

2. 各年級學生數：

- (1)一年級 198 人 (2)二年級 194 人 (3)三年級 210 人
(4)四年級 219 人 (5)五年級 232 人 (6)六年級 240 人

3. 教職員工人數 ※(已更新為 113 學年度資料)

- (1)教師總數(含校長與主任)：共 91 人，其中男性 25 人，女性 66 人
(2)專任職員總數共 10 人
(3)學年聘用長期代課教師共 7 人 (不含幼兒園)
(4)全校已具研究所以上學歷的教師：共 68 人

(三) 學校各項軟硬體設備與設施

1. 目前專科教室設置情形(一間普通教室以 63 平方公尺計)

| 名 稱 | 間數 | 共約等於幾間普通教室大 | 名 稱 | 間數 | 共約等於幾間普通教室大 |
|----------------|----|-------------|-------------|----|-------------|
| 自然教室 | 4 | 4 | 音樂教室 | 3 | 3 |
| 社會教室 | 0 | 0 | 表演藝術(如韻律)教室 | 1 | 1.5 |
| 資訊教室 | 2 | 2 | 視覺藝術(如美勞)教室 | 3 | 3 |
| 有階梯視聽教室 | 1 | 2.5 | 書法教室 | 0 | 0 |
| 無階梯視聽教室 | 0 | 0 | 陶藝教室 | 0 | 0 |
| 語言教室(如英語、本土語等) | 3 | 3 | 交通安全教育室 | 0 | 0 |
| 課後社團教室 | 0 | 0 | 知動教室 | 0 | 0 |
| 多目的空間 | 1 | 1 | 特色教室 | 4 | 4 |
| 生活教育 | 0 | | 其他(請說明) | | |

2. 運動場地部分

- (1) 簡易籃球場共 2 座，共 5 個籃框，是否共用：☒是 ☐否
- (2) 排球場共 1 面，是否共用：☒是 ☐否
- (3) 網球場共 0 面，是否共用：☐是 ☒否
- (4) 桌球台共 8 張
- (5) 羽球場共 1 面，是否共用：☒是 ☐否
- (6) 游泳池共 1 座
- (7) 其他（請說明） ，是否共用：☐是 ☐否

3. 運動場（含遊戲區）共約 5000 平方公尺，跑道全長共 192 公尺

4. 綠地（含花圃）共約 2000 平方公尺

（四）學校弱勢學生人數***

1. 經濟弱勢（中低收入）學生數共 11 人
2. 經濟弱勢（低收入）學生數共 33 人
3. 原住民學生數共 27 人
4. 新住民學生數共 80 人

（五）學校特殊需求學生人數

| 年級人數 | 8 | 15 | 19 | 11 | 18 | 14 | |
|--------------|---|----|----|----|----|----|----|
| 特殊教育 學生類別 | 一 | 二 | 三 | 四 | 五 | 六 | 備註 |
| 1.智能障礙 | 1 | 0 | 0 | 0 | 1 | 0 | |
| 2.視覺障礙 | 0 | 0 | 0 | 0 | 0 | 0 | |
| 3.聽覺障礙 | 1 | 1 | 0 | 0 | 1 | 0 | |
| 4.語言障礙 | 0 | 0 | 0 | 0 | 0 | 0 | |
| 5.肢體障礙 | 0 | 0 | 0 | 0 | 0 | 1 | |
| 6.腦性麻痺 | 0 | 1 | 0 | 0 | 0 | 0 | |
| 7.身體病弱 | 0 | 0 | 0 | 0 | 0 | 0 | |
| 8.情緒行為障礙 | 0 | 3 | 4 | 8 | 3 | 3 | |
| 9.學習障礙 | 0 | 1 | 5 | 6 | 3 | 3 | |
| 10.多重障礙 | 0 | 1 | 0 | 0 | 0 | 0 | |
| 11.自閉症 | 1 | 5 | 5 | 9 | 7 | 1 | |
| 12.發展遲緩 | 0 | 0 | 0 | 0 | 0 | 0 | |

| | | | | | | | |
|---------------|---|----|----|----|----|----|--|
| 13.其他障礙 | 2 | 7 | 2 | 0 | 1 | 0 | |
| 14.一般智能資優 | 0 | 0 | 5 | 5 | 7 | 6 | |
| 15.（學術）數理資優 | 0 | 0 | 0 | 0 | 0 | 0 | |
| 16.（學術）社會人文資優 | 0 | 0 | 0 | 0 | 0 | 0 | |
| 17.藝術才能班－美術 | 0 | 0 | 0 | 0 | 0 | 0 | |
| 18.藝術才能班－音樂 | 0 | 0 | 0 | 0 | 0 | 0 | |
| 19.藝術才能班－舞蹈 | | | | | | | |
| 20.藝術才能班－戲劇 | | | | | | | |
| 合計 | 4 | 19 | 21 | 28 | 23 | 14 | |

一、學校課程發展條件分析(SWOT)

(一) 內在環境

| 項目 | S (優勢) | W (劣勢) |
|------|---|---|
| 組織文化 | <ol style="list-style-type: none"> 1. 以校長為領導中心，各處室互相配合，並能相互合作、機動性支援。 2. 尊重教師專業自主，重視校內教師專業對話。 3. 教師組織與行政有良好溝通管道，校園氣氛友善，教師具教學熱忱且樂於互相關懷支持。 | <ol style="list-style-type: none"> 1. 教師習於安定、不喜歡變動，對於新的教育政策多為被動配合，缺乏對教育新議題的討論氛圍。 2. 少數教師缺乏進修熱忱，對政策推動配合度低。 3. 學年、科任易形成固定團體，成員組合流動不易，較缺乏新刺激。 |
| 教師資源 | <ol style="list-style-type: none"> 1. 本校教師專長以藝術與人文專長的教師居多，約近 10%，特別適宜發展藝文領域教學。 2. 教師積極上進，擁有碩士學歷的同仁已達教師人數 55% 以上。 3. 教師參加教育部教師專業發展評鑑人員超過 2/3。 | <ol style="list-style-type: none"> 1. 教師年齡分布有 M 型化趨勢，每年新進教師將近 10-20 位，需多增進對新進教師的輔導。 2. 班級學生人數逼近 29 位，教師課務及作業批改繁重，較缺乏時間準備教材和蒐集教學資源。 3. 教師資訊應用能力尚有提升及成長的空間。 |
| 學生表現 | <ol style="list-style-type: none"> 1. 學生資質純樸，可塑性高。 2. 學生喜好運動，歷年體育成績優異。 3. 校內推動學生多元學習、一生一專長，不管在藝術、閱讀或品德教育方面，都有亮眼的表現。 | <ol style="list-style-type: none"> 1. 部分學生家庭所能提供的整體文化刺激較少，學校弱勢學生比例較高。 2. 外籍生、特殊需求學生及單親家庭、失業家庭日益增多，需要的輔導資源也較多。 3. 學生英語能力與臺北市之學生之差距較大。 |
| 環境設備 | <ol style="list-style-type: none"> 1. 各班及科任教室配有大屏或單槍投影機等多媒體，設備完善。 2. 活動中心場地由廠商外包管理，促進民間參與資源共享並有專人管理，一舉數得。 3. 設有创客教室及木工教室，配置有雷射切割機、3D 列印機、木工車床、圓鋸機、線鋸機…等自造教育設備，可發展 STEAM 課程。 | <ol style="list-style-type: none"> 1. 關山樓與干豆樓(活動中心)之間缺乏連通走廊，動線不暢通，學生到英語教室及圖書館要花比較久的時間。 2. 逐年增班，學生人數多，活動空間比率偏低，學生活動動線須先規劃，以免造成碰撞受傷。 3. 渡水樓及旭日樓的普通教室較為老舊，亟需逐年爭取經費改善普通教室。 |
| 行政人員 | <ol style="list-style-type: none"> 1. 各處室業務分工合作、穩健發展。 2. 具備團隊精神、協調溝通互動的能力與熱忱服務的態度。 3. 主任 7 人，組長 14 人，工友 2 人。 | <ol style="list-style-type: none"> 1. 行政工作業務日益繁重，教師擔任意願不高，生教組長與訓育組長尤其異動頻繁，多為新進教師擔任，適應期較長。 |
| 課程教學 | <ol style="list-style-type: none"> 1. 善用地理特性，考量特殊學生需求，編寫校本教材、發展學校特色課程。 2. 114 學年度有 8 個領域備課社群，資優班亦與北投區其他資優夥伴組成資優共備群組，規劃每學年 6 次的備課活動，專注於教師的課程教學，並以此落實在學生的學習上，並透過備課日進行社群成果分享。 3. 規劃每月至少一次學年、科任教師的學群會議時間，並於寒暑假備課日，透過低、中、高及 | <ol style="list-style-type: none"> 1. 學校為海洋教育資源中心，對於海洋教育推動身負重任，然校園環境軟硬體仍有待改善，且學校沒有臨海環境，在海洋教育校訂課程的編寫上，受地緣環境因素限制，難以設計透過親身體驗或參訪的課程來認識海洋。 |

| | | |
|--|-----------------------------|--|
| | 科任分享會議，讓教師對於課程教學有更多對話討論的時間。 | |
|--|-----------------------------|--|

(二) 外在環境

| 因素 | O (機會點) | T (威脅點) |
|------|--|--|
| 地理環境 | 1. 位於廣潤的關渡平原，緊鄰大屯山餘脈及淡水河出海口，學區環境優美。 2. 依傍關渡自然公園，自然環境資源豐富。 3. 緊鄰捷運站及公車站，交通便利。 | 1. 位於斷層帶上，易受地震效應影響。 2. 學校距離關渡里社區有段距離，通學路程須橫越大度路及數條巷道，學生多由家長以汽機車接送。 3. 位處中央北路四段交通要道，交通噪音易影響學生上課；校門腹地狹隘，家長接送學生易造成堵塞。 |
| 家長條件 | 1. 家長關心學校教育，參與校務意願高。 2. 家長會組織健全，各項志工服務蓬勃發展。 3. 家長會尊重學校行政及教師班級的經營。 | 1. 雙薪、單親、新住民家庭的家庭教育及親職教育有待持續規劃落實。 2. 家長社經地位落差，教育理念不同，建立共識較不易。 |
| 社區資源 | 1. 社區文教資源豐富：附近有關渡宮、關渡宮圖書館、慈濟人文志業、關渡自然公園、臺北藝術大學、臺北城市大學、馬偕護專。 2. 臺北藝術大學藝文鼎盛，成為學校藝文領域課程與教學的良好資源。 3. 關渡社區發展協會，對學校鄉土教育推動積極協助。 | 1. 諸多社區資源已進行整合，如何凝聚社區發展與學校特色發展之共識，有賴更多互動、溝通，期能更加完備。 |
| 教育政策 | 1. 重視弱勢學生需求，各項學生補助積極協助申請；開設課後照顧班，解決家庭照護問題，另辦理攜手激勵班、永齡補救教學，照顧學習落後學生。 2. 因應疫情期間線上教學及混成教學的需求，積極推動教室軟硬體升級。 3. 因應雙語教育政策，辦理雙語前導學校計畫。 | 1. 各項教育政策、教師進修修正積極推動，相對壓縮教師自主彈性，各項政策易淪於被動式配合。 |

(三) 評估現況

優點：一、校長人性領導—發揮增權益能理念，又能後續追蹤
 二、行政運作積極—倡導雁行組織團隊，彼此分工合作
 三、活動辦理多元—兒童美展及音樂展，課後社團活動
 四、組織氣氛滿意—閱讀融入月慶生會，多種型態互動
 五、教師教學認真—參加專長主題進修，激發專業動力
 六、社區資源豐富—緊鄰關渡自然公園、臺北藝術大學

缺點：一、部分教室老舊—部分普通教室老舊，有待整修工程。

- 二、校園環境維護－社區居民教育素質，尚有進步空間
- 三、學習成就低落－缺乏家長用心照顧，影響學習成就
- 四、社區參與度低－亟待積極凝聚共識、整合社區資源

(四) 113 年度學生基本學力測驗結果分析(含特殊生)：

一、國語文：

1. 臺北市與學校學生成就水準人數百分比統計，113 學年度多落在中級占 58.29%，未達基礎級占 2.37%，本校未達基礎級低於臺北市。

1. 臺北市與學校學生成就水準人數百分比統計表

| 資料類別 | 項目 | 未達基礎級 (%) | 基礎級 (%) | 中級 (%) | 高級 (%) |
|-------|--------|--------------|------------|-----------|-----------|
| 含特殊生 | 臺北市 | 4.93 | 13.46 | 52.25 | 29.36 |
| | 099 國小 | 6.11 | 15.28 | 55.46 | 23.15 |
| 不含特殊生 | 臺北市 | 3.30 | 12.54 | 53.53 | 30.63 |
| | 099 國小 | 2.37 | 15.17 | 58.29 | 24.17 |

2. 臺北市答對平均數為 72.33%，標準差為 17.90%；北投區答對平均數為 72.5%，標準差為 17.85，本校的平均答對率為 72.33%，標準差為 17.90，本校略低於北投區。

2. 臺北市、行政區與學校之平均答對率、標準差、量尺分數統計表

| 資料類別 | 項目 | 平均答對率(%) | 標準差 | 量尺分數 |
|-------|--------|----------|-------|--------|
| 含特殊生 | 臺北市 | 73.85 | 17.08 | 495.60 |
| | 北投區 | 72.50 | 17.85 | 489.29 |
| | 099 國小 | 72.33 | 17.90 | 486.43 |
| 不含特殊生 | 臺北市 | 75.15 | 15.69 | 501.76 |
| | 北投區 | 73.96 | 16.39 | 496.17 |
| | 099 國小 | 74.50 | 14.91 | 496.43 |

3.

| 比較 分析 | 國語文認知歷程向度 | | | | |
|----------|-----------|--------|--------|--------|---------|
| 全市 平均 | 項目 | 110 年度 | 111 年度 | 112 年度 | 113 年度 |
| | 記憶 | 70.01% | 64.55% | 62.56% | 66.10% |
| | 了解 | 65.47% | 72.03% | 70.48% | 75.46% |
| | 應用 | 63.54% | 48.83% | 73.37% | 72.33% |
| | 分析 | 63.25% | | 59.37% | 71.25% |
| 本校 平均 | 記憶 | 65.67% | 62.04% | 58.33% | 65.65 % |
| | 了解 | 61.55% | 68.74% | 70.50% | 73.69 % |
| | 應用 | 59.33% | 46.80% | 71.47% | 71.79% |
| | 分析 | 60.50% | | 56.23% | 69.00% |

4. 針對教師在教學時，可利用閃示卡，以加強識讀的反應能力。練習時，應用兒童已學習的字、詞及符號來練習，以加強類化之產生。（低年段老師的教學策略）

| 比較 分析 | 國語文能力指標類別向度 | | | | |
|----------|-------------|--------|--------|--------|--------|
| 全市 平均 | 項目 | 110 年度 | 111 年度 | 112 年度 | 113 年度 |
| | 標音符號應用能力 | 79.64% | 72.01% | 62.57% | 70.16% |
| | 識字與寫字能力 | 66.19% | 62.41% | 72.02% | 72.26% |
| | 閱讀能力 | 64.15% | 69.18% | 69.06% | 74.64% |
| 本校 平均 | 標音符號應用能力 | 75.13% | 66.15% | 60.88% | 67.10% |
| | 識字與寫字能力 | 61.92% | 61.02% | 71.73% | 72.71% |
| | 閱讀能力 | 60.36% | 66.13% | 68.20% | 72.84% |

5.

| 比較分析 | 國語文學習內容 | | | | | |
|------|---------|--------|--------|------|--------|--------|
| 全市平均 | 項目 | 110 年度 | 111 年度 | 項目 | 112 年度 | 113 年度 |
| | 字音 | 79.64% | 72.01% | 標音符號 | 62.57% | 70.16% |
| | 字形 | 66.19% | 62.41% | | | |
| | 句型 | 60.34% | 70.20% | 字詞 | 72.02% | 72.27% |
| | 字詞義 | 70.76% | 71.66% | 句段 | 59.15% | 67.42% |
| | 文法修辭 | 61.29% | 72.69% | 篇章 | 71.54% | 76.56% |
| | 閱讀理解 | 64.05% | 64.62% | | | |
| 本校平均 | 字音 | 75.13% | 66.15% | 標音符號 | 61.16% | 67.10% |
| | 字形 | 61.92% | 61.02% | | | |
| | 句型 | 59.00% | 67.26% | 字詞 | 71.92% | 72.74% |
| | 字詞義 | 65.64% | 70.24% | 句段 | 60.43% | 66.38% |
| | 文法修辭 | 60.00% | 68.85% | 篇章 | 70.46% | 74.45% |
| | 閱讀理解 | 58.73% | 60.57% | | | |

5. 各內容向度中的學習內容與臺北市有差距較大差距概念之彙整如下

| 題號 | 學習表現 | 適用指標 | 試題答對率_含特殊生 | | 試題答對率_不含特殊生 | |
|----|---------|-------------------|------------|-------|-------------|-------|
| | | | 臺北市 | 本校 | 臺北市 | 本校 |
| 5 | 標音符號與運用 | 運用注音符號，檢索資訊，吸收新知。 | 81.34 | 79.04 | 82.90 | 81.04 |
| 15 | | | 64.97 | 58.08 | 66.22 | 59.72 |
| 33 | | | 64.16 | 64.19 | 65.51 | 66.82 |
| 34 | 識字與寫字 | 利用共同部件，擴充識字量。 | 61.30 | 67.69 | 62.55 | 70.14 |
| 3 | | 能分辨形近、音近字詞，並正確使用。 | 72.85 | 65.07 | 74.14 | 65.88 |
| 31 | | | 48.77 | 48.03 | 49.45 | 48.34 |
| 7 | | 利用字義推論詞義。 | 88.21 | 86.90 | 89.64 | 89.57 |
| 10 | | | 78.64 | 85.15 | 79.95 | 87.68 |

試題編號：5

(一) 題目：(考察內容：標音符號與運用)

文中「鑽」字讀音，何者正確？

- ① $\begin{smallmatrix} \text{ㄆ} \\ \text{ㄣ} \end{smallmatrix}$
- ② $\begin{smallmatrix} \text{ㄆ} \\ \text{ㄣ} \end{smallmatrix}$
- ③ $\begin{smallmatrix} \text{ㄆ} \\ \text{ㄣ} \end{smallmatrix}$
- ④ $\begin{smallmatrix} \text{ㄆ} \\ \text{ㄣ} \end{smallmatrix}$

(二) 選項誘答力：

| 資料類別 | 答案 | 選項選答率(%) | | | | | 平均答對率(%) |
|-------|-----|----------|------|-------|--------------|------|--------------|
| | | 選答① | 選答② | 選答③ | 選答④ | 其他* | |
| 含特殊生 | 臺北市 | 2.60 | 2.62 | 13.20 | 81.34 | 0.24 | 81.34 |
| | 本校 | 3.06 | 2.18 | 15.28 | 79.04 | 0.44 | 79.04 |
| 不含特殊生 | 臺北市 | 2.04 | 2.31 | 12.61 | 82.90 | 0.14 | 82.90 |
| | 本校 | 2.37 | 1.42 | 15.17 | 81.04 | 0.00 | 81.04 |

*其他：包含未作答或複選

試題編號：7

(一) 題目：(考察內容：識字與寫字)

文中「敏捷」一詞，可用下面哪個詞語替換？

- ① 靈活
- ② 敏感
- ③ 精準
- ④ 急忙

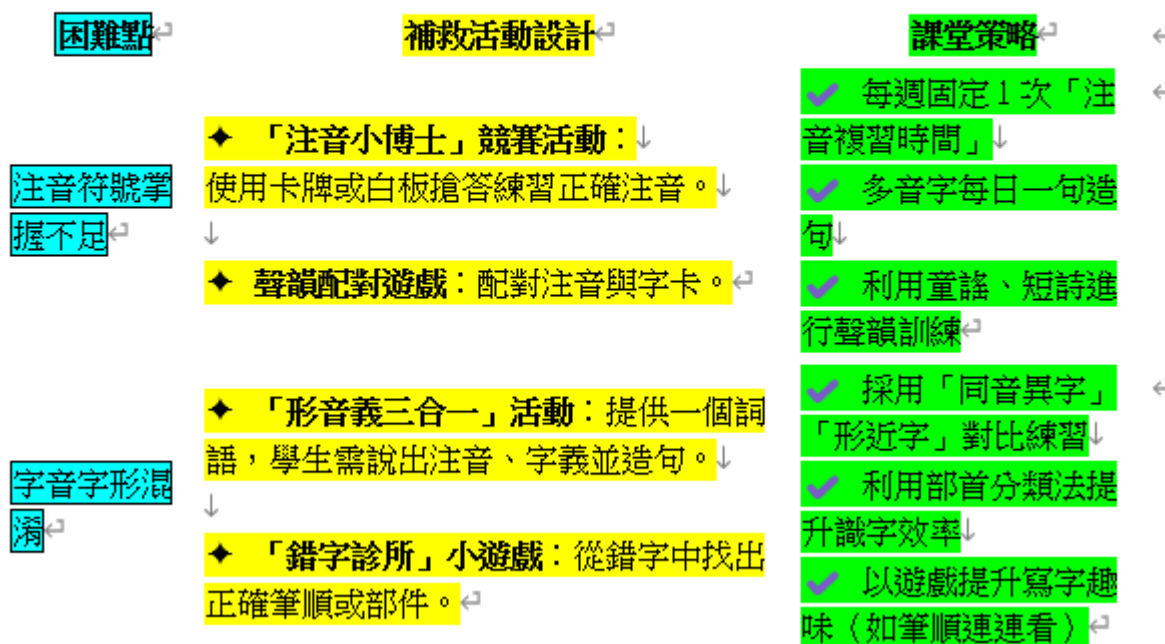
(二) 選項誘答力：

| 資料類別 | 答案 | 選項選答率(%) | | | | | 平均答對率(%) |
|-------|-----|----------|------|------|------|------|----------|
| | 1 | 選答① | 選答② | 選答③ | 選答④ | 其他* | |
| 含特殊生 | 臺北市 | 88.21 | 6.21 | 4.18 | 1.22 | 0.18 | 88.21 |
| | 本校 | 86.90 | 6.11 | 4.37 | 2.18 | 0.44 | 86.90 |
| 不含特殊生 | 臺北市 | 89.64 | 5.45 | 3.81 | 0.98 | 0.12 | 89.64 |
| | 本校 | 89.57 | 4.74 | 4.27 | 1.42 | 0.00 | 89.57 |

*其他：包含未作答或複選

【加強形音義之建議】：

一、語文基礎能力補救活動與課堂策略



| 題號 | 學習表現 | 適用指標 | 試題答對率_含特殊生 | | 試題答對率_不含特殊生 | |
|----|------|-------------------------|------------|-------|-------------|-------|
| | | | 臺北市 | 本校 | 臺北市 | 本校 |
| 6 | 閱讀 | 就文本的觀點，找出支持的理由。 | 83.04 | 82.10 | 84.32 | 83.89 |
| 18 | | | 81.25 | 76.86 | 82.55 | 80.09 |
| 30 | | | 59.97 | 51.09 | 61.25 | 52.61 |
| 8 | | | 88.55 | 86.90 | 89.99 | 88.63 |
| 9 | | | 71.43 | 68.12 | 72.55 | 68.72 |
| 11 | | | 90.14 | 88.21 | 91.54 | 91.00 |
| 12 | | | 72.32 | 72.93 | 73.63 | 76.30 |
| 13 | | | 80.78 | 75.98 | 82.15 | 78.20 |
| 16 | | 運用預測、推論、提問等策略，增進對文本的理解。 | 86.54 | 84.72 | 87.92 | 87.68 |

試題編號：6

(一) 題目：(考察內容：閱讀)

為什麼受傷的兔子逃回家中，大家為它死裡逃生而感到驚奇？

- ① 獵犬沒有盡力追捕
- ② 獵犬竟然放過了兔子
- ③ 兔子逃過獵犬的捕捉
- ④ 兔子維持以往的快跑速度

(二) 選項誘答力：

| 資料類別 | 答案 | 選項選答率(%) | | | | | 平均答對率(%) |
|-------|-----|----------|------|--------------|-------|------|--------------|
| | 3 | 選答① | 選答② | 選答③ | 選答④ | 其他* | |
| 含特殊生 | 臺北市 | 1.95 | 5.38 | 83.04 | 9.44 | 0.19 | 83.04 |
| | 本校 | 2.18 | 3.93 | 82.10 | 11.35 | 0.44 | 82.10 |
| 不含特殊生 | 臺北市 | 1.68 | 4.86 | 84.32 | 9.04 | 0.10 | 84.32 |
| | 本校 | 1.89 | 3.79 | 83.89 | 10.43 | 0.00 | 83.89 |

*其他：包含未作答或複選



試題編號：8

(一) 題目：(考察內容：閱讀)

文中的兔子因為具備以下哪一種想法，才能不被獵犬捕獲？

- ① 狂妄自大
- ② 膽大心細
- ③ 強烈求生
- ④ 來去自如

(二) 選項誘答力：

| 資料類別 | 答案 | 選項選答率(%) | | | | | 平均答對率(%) |
|-------|-----|----------|------|-------|------|------|----------|
| | 3 | 選答① | 選答② | 選答③ | 選答④ | 其他* | |
| 含特殊生 | 臺北市 | 1.76 | 5.75 | 88.55 | 3.72 | 0.22 | 88.55 |
| | 本校 | 1.75 | 5.68 | 86.90 | 4.80 | 0.87 | 86.90 |
| 不含特殊生 | 臺北市 | 1.44 | 5.23 | 89.99 | 3.22 | 0.12 | 89.99 |
| | 本校 | 0.47 | 5.69 | 88.63 | 4.74 | 0.47 | 88.63 |

*其他：包含未作答或複選

[U1]

試題編號：9

(一) 題目：(考察內容：閱讀)

從兔子的經歷中可以知道，做一件事若是要達到目標，哪一項不可缺少？

- ① 經驗豐富
- ② 先天資質
- ③ 全力以赴
- ④ 隨機應變

(二) 選項誘答力：

| 資料類別 | 答案 | 選項選答率(%) | | | | | 平均答對率(%) |
|-------|-----|----------|------|-------|-------|------|----------|
| | 3 | 選答① | 選答② | 選答③ | 選答④ | 其他* | |
| 含特殊生 | 臺北市 | 5.31 | 3.52 | 71.43 | 19.51 | 0.23 | 71.43 |
| | 本校 | 5.24 | 3.06 | 68.12 | 23.14 | 0.44 | 68.12 |
| 不含特殊生 | 臺北市 | 4.84 | 3.10 | 72.55 | 19.37 | 0.14 | 72.55 |
| | 本校 | 4.74 | 1.42 | 68.72 | 25.12 | 0.00 | 68.72 |

*其他：包含未作答或複選

二、閱讀理解能力補救活動與課堂策略

| 困難點 | 補救活動設計 | 課堂策略 |
|----------|--|--|
| 抓不到段落重點 | <p>◆ 「黃金句標記法」：學生在文章中畫出認為是重點的句子，並說明原因。</p> <p>◆ 「五指摘要法」：誰、何時、何地、做什麼、結果。</p> <p>◆ 「我猜作者怎麼想？」活動：閱讀後讓學生寫下作者可能的用意與態度。</p> | <p>✓ 採「一段一題」設計練習，逐步訓練抓主旨</p> <p>✓ 鼓勵使用螢光筆、標記符號輔助閱讀</p> |
| 推論語意能力不足 | <p>◆ 「句意接龍」：學生根據段落接續下一句可能發展的內容。</p> <p>◆ 「段落拼圖」：將段落順序打亂，由學生重新排序。</p> | <p>✓ 引導學生建立推論流程（如：線索＋背景知識＝推論）</p> <p>✓ 小組討論引導推論句</p> |
| 無法理解段落關係 | <p>◆ 「主題找找樂」：多段文字找出主題、支持句、細節句。</p> | <p>✓ 教授常見段落結構（總分、起承轉合）</p> <p>✓ 利用短文進行結構分析練習</p> |

二、數學：

1. 臺北市與學校學生成就水準人數百分比統計，本校高級占 20.18%(22.01%)，中級占 43.42%(44.5%)，基礎級占 31.14%(32.06%)，未達基礎級占 5.26%(1.43%)，未達基礎級人數比例降低。

| 比較分析 | 成就水準人數百分比統計 | | | | |
|------|-------------|---------------|----------------|----------------|----------------|
| | 年度 | 未達基礎 | 基礎 | 中級 | 高級 |
| 台北市 | 111 | 6.20%(4.79%) | 27.97%(27.51%) | 45.35%(46.66%) | 20.48%(21.04%) |
| | 112 | 4.71%(3.38%) | 23.11%(22.38%) | 43.41%(44.45%) | 28.77%(29.79%) |
| | 113 | 4.73%(2.94%) | 26.72%(26.15%) | 45.77%(47.35%) | 22.78%(20.18%) |
| 本校表現 | 年度 | 未達基礎 | 基礎 | 中級 | 高級 |
| | 111 | 10.66%(7.73%) | 31.56%(32.62%) | 38.52%(39.91%) | 19.26%(19.74%) |
| | 112 | 6.36%(6.09%) | 23.30%(23.04%) | 48.73%(49.57%) | 21.61%(21.30%) |
| | 113 | 5.26%(1.43%) | 31.14%(32.06%) | 43.42%(44.50%) | 20.18%(22.01%) |

2. 臺北市平均答對率為 72.39%，本校略低於臺北市及北投區，平均數為 70.70%；若排除特殊生，則以 72.67%些微落後臺北市的 73.61%(高於北投區的 72.46)。

| 3. 比較分析 | 數學能力向度平均答對率 | | | | |
|---------|-------------|--------|--------|--------|--------|
| 全市平均 | 項目 | 110 年度 | 111 年度 | 112 年度 | 113 年度 |
| | 概念性了解 | 71.96% | 65.25% | 69.97% | 75.22% |
| | 程序性知識 | 70.26% | 70.36% | 67.73% | 70.11% |
| | 應用解題 | 64.50% | 64.92% | 71.85% | 70.14% |
| 本校平均 | 概念性了解 | 68.79% | 61.77% | 67.49% | 74.12% |
| | 程序性知識 | 64.50% | 65.20% | 65.39% | 70.23% |
| | 應用解題 | 61.89% | 62.68% | 70.02% | 66.45% |

3.

| 比較分析 | 數學四大主題向度平均答對率 | | | | |
|------|---------------|--------|--------|--------|--------|
| 全市平均 | 項目 | 110 年度 | 111 年度 | 112 年度 | 113 年度 |
| | 數與量 | 66.16% | 64.04% | 69.93% | 70.82% |
| | 空間與形狀 | 67.95% | 70.59% | 72.90% | 69.50% |
| | 資料與不確定性 | 75.71% | 70.15% | 71.14% | 83.08% |
| | 關係 | 67.49% | 69.48% | 62.51% | 76.41% |
| 本校平均 | 數與量 | 62.71% | 60.09% | 68.43% | 68.42% |
| | 空間與形狀 | 65.56% | 68.49% | 69.07% | 70.49% |
| | 資料與不確定性 | 70.63% | 69.47% | 67.37% | 80.81% |
| | 關係 | 65.50% | 64.24% | 60.38% | 74.42% |

4.

| 比較分析 | 數學數與量向度平均答對率 | | | | |
|------|--------------|--------|--------|--------|--------|
| 全市平均 | 項目 | 110 年度 | 111 年度 | 112 年度 | 113 年度 |
| | 整數 | 72.15% | 71.93% | 73.08% | 71.83% |
| | 分數 | 64.41% | 53.86% | 72.63% | 65.94% |
| | 小數 | 69.71% | 61.29% | 65.24% | 71.08% |
| | 量與實測 | 60.40% | 62.68% | 67.54% | 71.55% |
| 本校平均 | 整數 | 69.25% | 70.08% | 71.93% | 68.26% |
| | 分數 | 61.25% | 48.63% | 72.32% | 64.47% |

| | | | | | |
|--|------|--------|--------|--------|--------|
| | 小數 | 69.00% | 50.82% | 63.14% | 69.88% |
| | 量與實測 | 55.44% | 60.25% | 65.47% | 69.52% |

※各內容向度中的學習內容與臺北市有差距較大差距概念之彙整如下：

整數

113

| | | | | |
|--|-------|-------|-------|-------|
| N-4-3 解題：兩步驟應用問題（乘除，連除）。【兩步驟乘與除應用解題。】 | 63.55 | 58.33 | 64.71 | 59.33 |
| N-3-7 解題：兩步驟應用問題（加減與除、連乘）。【四則混合計算。】 | 58.01 | 50.44 | 59.58 | 52.15 |
| N-4-4 解題：對大數取概數。【具體生活情境判斷大數取概數的方法及位值。】 | 54.64 | 44.74 | 55.59 | 47.85 |

整數部分在兩步驟解題上應該還是著重在題意的了解，因此在教學上可以增加圖解訓練，幫助學生了解先後關係。大數取概數的問題則因學生生活經驗較為不足，因此可以設計生活情境如付錢、折扣…，讓學生實際了解取概數的方法。

分數

113

| | | | | |
|--|-------|-------|-------|-------|
| N-4-6 等值分數：由操作活動中理解等值分數的意義。【能理解等值分數的意義。】 | 84.88 | 77.19 | 86.61 | 79.43 |
|--|-------|-------|-------|-------|

等值分數的教學通常先以圖像表徵教等值分數，再教擴分、約分。因此還是建議老師在教學上讓學生充分練習作圖，先理解概念才能將擴分、約分內化為程序性知識。

小數

113

| | | | | |
|--|-------|-------|-------|-------|
| N-3-10 一位小數：認識小數與小數點。【能理解一位小數的意義，將一位小數的意義以圖畫表示。】 | 82.78 | 75.88 | 83.87 | 78.47 |
|--|-------|-------|-------|-------|

小數教學上，除了直接宣告 $0.1 = \frac{1}{10}$ 外，應提供學生不同的具體情境，讓學生透過繪圖(連續量可用數線或方格、離散量可利用畫圓呈現)，透過實作經驗來理解抽象的小數符號，在繪圖的過程中要讓學生明確的數出十等分，讓學生理解小數點的意義以及建立小數的數感。

量與實測

113

| | | | | |
|----------------------------------|-------|-------|-------|-------|
| N-3-14 面積：「平方公分」。【面積的個別單位比較。】 | 78.50 | 71.05 | 80.11 | 74.16 |
| N-4-11 面積：「平方公尺」。【面積「1平方公尺」的量感。】 | 44.45 | 39.47 | 45.40 | 40.19 |

可透過拼貼、繪圖(在地板上)的方式呈現出一平方公尺大小的面積，讓學生更容易理解。

空間與形狀

113

| | | | | |
|--------------------------------------|-------|-------|-------|-------|
| S-3-4 幾何形體之操作：以操作活動為主。【能將展開圖組成立體形體。】 | 62.66 | 56.58 | 63.69 | 58.37 |
|--------------------------------------|-------|-------|-------|-------|

不要只是使用電子書，可利用各種立體形體讓學生操作，學生可利用包裝紙的概念，來包覆立體形體，以理解展開及表面積的概念。

關係

113

| | | | | |
|---|-------|-------|-------|-------|
| R-4-2 四則計算規律(I)：兩步驟計算規則。【學生能正確列出計算式,進而使用四則運算的方式簡化算式。】 | 71.31 | 64.04 | 72.77 | 65.07 |
|---|-------|-------|-------|-------|

資料與不確定性

113

| | | | | |
|--|-------|-------|-------|-------|
| D-3-1 一維表格與二維表格：以操作活動為主。【能透過二維圖表中的資訊解決生活情境中的推理問題。】 | 85.67 | 81.58 | 87.08 | 84.69 |
| D-3-1 一維表格與二維表格：以操作活動為主。【能報讀鐵路票價表格。】 | 64.06 | 60.09 | 65.04 | 61.24 |

為提升數學學習效能，本校數學領域成員在校長與召集人的帶領下，持續針對學力檢測試題與本校學童數學學習的優勢與弱勢進行分析，並共同分享不同學年教授數學的重點項目、試題命題設計、平日教學的技巧、作業習寫的設計、分析不同學年教授比重之變化、提出改進建議。此外，將領域會議所討論出之教學策進作為提送各學年會議，讓同學年而分屬不同領域的教師們共同腦力激盪，微調出更為適切、具體可行之教學建議方案，在作業習寫部分，兼顧精熟與理解。本校今年數學學力檢測結果有大幅進步，排除特殊生後，高級人數比也超越台北市平均人數，未達基礎級人數也低於臺北市，顯見老師教學上的調整與改變已見成效。不過在能力向度來看，本校在應用解題上與臺北市有較大的差距，在教學上應增加更多的實際操作、圖解訓練(線段圖)的經驗，在評量上也應該增加更多的生活情境題型、素養題。

三、英語：

1. 本次檢測結果，在臺北市與學校學生成就水準人數百分比統計中，本校【未達基礎級】部分的學生占 2.86%，相較於去年的 5.09%與前年的 9.64%相比進步了許多。比例最高的【基礎級】高達 83.33%，相較去年的 79.16%也有長足的進步。關渡國小這次的學歷檢結果在【基礎級】的部分甚至是超越全台北市與北投區的平均占比。

1. 臺北市與學校學生成就水準人數百分比統計表

| 資料類別 | 項目 | 未達基礎級 (%) | 基礎級 (%) | 進階級 (%) |
|-------|--------|--------------|------------|------------|
| 含特殊生 | 臺北市 | 3.97 | 66.23 | 29.80 |
| | 099 國小 | 6.58 | 80.26 | 13.16 |
| 不含特殊生 | 臺北市 | 2.66 | 66.29 | 31.05 |
| | 099 國小 | 2.86 | 83.33 | 13.81 |

2. 在【平均答對率】上，關渡國小也從去年的 71.01%上升到 73.86%，標準差也縮小到 19.66，介於北投區的標準差 19.87 與全台北市的標準差 19.54 之間。

2. 臺北市、行政區與學校之平均答對率、標準差、量尺分數統計表

| 資料類別 | 項目 | 平均答對率(%) | 標準差 | 量尺分數 |
|-------|--------|----------|-------|--------|
| 含特殊生 | 臺北市 | 78.28 | 20.87 | 520.42 |
| | 北投區 | 77.36 | 21.44 | 516.18 |
| | 099 國小 | 71.39 | 21.99 | 488.27 |
| 不含特殊生 | 臺北市 | 79.78 | 19.54 | 526.27 |
| | 北投區 | 79.27 | 19.87 | 523.60 |
| | 099 國小 | 73.86 | 19.66 | 497.29 |

3. 在【能力向度平均答對率】中，全市在「聽力」的部分減少了4個百分點，本校指減少了2個百分點。在「閱讀能力」的部分，全市增加了2個百分點，本校也增加了2個百分點。在「綜合應用(聽/讀)」的部分，全市減少了3個百分點，本校只減少了2個百分點。

| 比較分析 | 英語語言能力向度平均答對率 | | | | |
|------|---------------|--------|--------|--------|--------|
| 全市平均 | 項目 | 110 年度 | 111 年度 | 112 年度 | 113 年度 |
| | 聽力 | 81.78% | 74.56% | 85.54% | 81.61% |
| | 閱讀能力 | 77.31% | 75.73% | 76.28% | 78.02% |
| | 綜合應用 | 74.79% | 71.69% | 78.29% | 75.34% |
| 本校平均 | 聽力 | 74.43% | 63.93% | 77.45% | 77.10% |
| | 閱讀能力 | 66.73% | 64.69% | 68.20% | 70.83% |
| | 綜合應用) | 63.54% | 59.87% | 68.98% | 66.57% |

4. 在【內容向度平均答對率】的部分，我們也有長足的進步。在「字母拼讀法」的部分，全市平均由 71.89% 上升到 77.89%，本校則由 59.11% 上升到 72.37%。在「簡易句型/對話」的部分，全市平均由 75.70% 上升到 77.89%，本校則由 66.07% 上升到 71.68%。進步的幅度，皆遠遠超越全市平均。

| 比較分析 | 英語內容向度平均答對率 | | | | |
|------|-------------|--------|--------|--------|--------|
| 全市平均 | 項目 | 110 年度 | 111 年度 | 112 年度 | 113 年度 |
| | 字母拼讀法 | 85.80% | 66.54% | 71.89% | 77.89% |
| | 基本應用字詞 | 84.70% | 78.97% | 85.60% | 82.59% |
| | 生活用語 | 72.35% | 69.23% | 78.69% | 75.94% |
| | 簡易句型 / | 74.57% | 76.42% | 75.70% | 77.89% |
| | 閱讀圖表 / | 77.60% | 75.79% | 79.87% | 76.18% |
| 本校平均 | 字母拼讀法 | 78.25% | 56.25% | 59.11% | 72.37% |
| | 基本應用字詞 | 76.71% | 67.57% | 81.11% | 76.06% |
| | 生活用語 | 59.04% | 53.55% | 69.74% | 67.03% |
| | 簡易句型 / | 65.50% | 68.41% | 66.07% | 71.68% |
| | 閱讀圖表 / | 67.56% | 63.99% | 72.35% | 69.96% |

5. 本次檢測結果，在臺北市與學校學生成就水準人數百分比統計中，本校【未達基礎級】部分的學生占 2.86%，相較於去年的 5.09% 與前年的 9.64% 相比進步了許多。比例最高的【基礎級】高達 83.33%，相較去年的 79.16% 也有長足的進步。關渡國小這次的學歷檢結果在【基礎級】的部分甚至是超越全台北市與北投區的平均占比。

在【平均答對率】上，關渡國小也從去年的 71.01% 上升到 73.86%，標準差也縮小到 19.66，介於北投區的標準差 19.87 與全台北市的標準差 19.54 之間。在【能力向度平均答對率】中，全市在「聽力」的部分減少了 4 個百分點，本校指減少了 2 個百分點。在「閱讀能力」的部分，全市增加了 2 個百分點，本校也增加了 2 個百分點。在「綜合應用(聽/讀)」的部分，全市減少了 3 個百分點，本校只減少了 2 個百分點。

至於在【內容向度平均答對率】的部分，我們也有長足的進步。在「字母拼讀法」的部分，全市平均由 71.89% 上升到 77.89%，本校則由 59.11% 上升到 72.37%。在「簡易句型/對話」的部分，全市平均由 75.70% 上升到 77.89%，本校則由 66.07% 上升到 71.68%。進步的幅度，皆遠遠超越全市平均。

此次為有效提升學生學習成效及檢結果，翁校長特地邀請北投國小資深的教育先進來關渡國小，與關渡國小英語科的老師同仁們分享關於提升英語學力檢測的經驗與方法。除了運用統整過的單字表替五年級的學生有系統地複習之外，也運用統整過的檢測句型表替學生設計複習活動。另外也印製前一到兩年的台北市英語學力檢測考古題與答題紙，讓學生們練習作答。五年級的英語授課教師也額外製作相關簡報，向學生說明題型與注意事項。為了讓學生的英語能力向下紮根，校長也特意安排外師於中年級任教，提升三、四年級學生全面的英語能力，以期未來的英語學力檢測都能有紮實穩健的進步

（五）新學年度課程與教學調整重點：

一、行政利用教師晨會、學年會議、領域備課及社群時間，公開說明與報告本校學生基本學力測驗結果。

二、將各班學力測驗結果提供學年教師、科任教師研討為教學調整參考。

三、學力測驗結果，供教師配合學校新學年課程、補救教學進行課程調整與個別差異化教學之參考向度或指標。

四、各科教學調整建議：

1. 國語：

(1)調整教學重點，在觀察到學童字音字形與字義與臺北市平均落差較大後，開始加強學生字音字形與字義能力指導的力道，並結合閱讀課教授學生閱讀理解策略。

(2)字形與字義的加強部分著重在中、低年級進行成語擴充練習；鼓勵學生使用四字語詞，以提升學生詞彙量；字音，因為疫情停實體課改上線上課的關係，學生學習成效較不穩定，所以寒暑假作業可以增加學過國字注音再精熟的習寫。

(3)閱讀理解，可自國語日報挑選優良學生短文進行課外延伸教學，提升理解及賞析能力；學生自行從報紙中圈選語詞、解釋、發表，教師可從學生學習表現了解學生語詞辨識能力，作為後續補充教學依據；閱讀（測驗題目、文本）時，圈選關鍵詞以摘取題幹。

2. 數學：

(1)數學應加強學生對題目題意的理解、數的加減乘除、整數四則混合計算、四捨五入取概數...等，可配合校本教材，以生活化的情境布題讓學生理解。

(2)多讓學生透過操作，理解數學的抽象概念。

(3)於日常作業中酌量增加「建構反應題」的練習。

3. 英語：

(1)全面檢視教學內容、教學方式、教學週邊競賽或推廣活動、評量方式等，尋找更臻完善之改進策略。

- (2)英語閱讀、班級共讀的推動應持續，並以閱讀理解策略引導學生學習如何閱讀。
- (3)加強生活用語的演練，可配合生活情境、課堂情境，增加學生聽、說英語的機會。
- (4)運用社區資源，積極開辦英語激勵班，協助英語能力偏弱之學童提升基本學力。
- (5)強化資訊融入教學，提升學生學習興趣。
- (6)引進英語外師，在校園當中與學生對話，提升學生聽力以及口說能力。

五、學力測驗結果，請新學年度領域會議備課社群作為社群討論、教師教學成長之主題。

(六) 課程評鑑結果分析：

- 一、為利 108 課綱之實施，本校於 107 學年度第二學期之期初課發會審議通過素養導向之課程評鑑，予以符應十二年國教之課程願景及目標。
- 二、以下為 113 學年度課程評鑑之實施結果：

1.113 學年度學校課程發展評鑑統計表：

(一) 籌畫階段

| 項目 | 規 準 | 細 目 | 辦理情形 | | | | 質的說明 |
|----------|-------------------|---------------------------|---------|---------|---------|----------|--|
| | | | 優良 4 | 良好 3 | 尚可 2 | 待改進 1 | |
| 一、學校背景分析 | (一) 充分瞭解成員特性 | 1. 學生能力的分析 | | ✓ | | | ◎校長及行政人員均有對課程正確的觀念並推動。 |
| | | 2. 教師專長、能力的分析 | ✓ | | | | |
| | | 3. 家長社經背景及參與意願的分析 | | ✓ | | | ◎透過教師甄選 |
| | | 4. 校長及行政人員對課程理念的認知情形 | ✓ | | | | |
| | (二) 學校組織氣氛分析周詳 | 1. 學校成員間的互動情形 | ✓ | | | | ◎教師能相互合作幫忙，完成各項課程計畫。 |
| | | 2. 學校成員參與教改的意願 | | ✓ | | | |
| | | 3. 各行政單位間相互配合支援的情形 | ✓ | | | | ◎各處室能相互支援，達成學校目標。 |
| | (三) 適切運用學校物力資源 | 1. 學校經費的籌措、管理與使用情形 | ✓ | | | | |
| | | 2. 學校空間的管理與使用情形 | | ✓ | | | ◎能統籌規畫學校經費，確實支援課程教學。 ◎充分運用學校空間及專科教室設備，讓教學活動更靈活生動。 |
| | | 3. 學校設備的分析、管理與使用情形 | | ✓ | | | |
| | (四) 社區資源調查完整 | 1. 社區環境資源的分析 | | ✓ | | | ◎依社區資源落實校本課程計畫，社區支持學校鄉土教育。 ◎各群組學校相互聯繫、分享進修研習資訊。 |
| | | 2. 群組學校相互合作及聯繫的情形 | ✓ | | | | |
| 二、課程發展組織 | (一) 課程發展委員會運作良好 | 1. 組織目標明確及任務執行的情形 | ✓ | | | | ◎學校課程各種重大校務均於課發會達成共識。 |
| | | 2. 組織成員代表性及教學經驗的程度 | ✓ | | | | |
| | | 3. 組織成員的分工及互動情形 | ✓ | | | | |
| | | 4. 組織與相關處室的互動情形 | ✓ | | | | ◎會議決議事項均作完整紀錄，以作傳承。 |
| | | 5. 會議決議事項的執行與追蹤情形 | ✓ | | | | |
| | (二) 各學習領域課程小組發揮功能 | 1. 依照教師專長及意願的程度組成 | ✓ | | | | ◎領域會議均以教師專長及任教科目編組。 ◎定期召開領域會議研討課程規畫、實施、評鑑。 |
| | | 2. 各學習領域課程小組與課程發展委員會的聯繫情形 | | ✓ | | | |
| | | 3. 定期召開會議與研討的情形 | ✓ | | | | |
| | (三) 建立完善的行政支援系統 | 1. 學校行政整合及提供課程發展所需各項資源的情形 | | ✓ | | | ◎行政主動提供資料、設備、參考書供課程研究最立即支援。 |
| | | 2. 課程發展相關資訊的資訊提供 | ✓ | | | | |
| | | 3. 相關獎勵措施或辦法的訂定與執行情形 | | ✓ | | | ◎充分運用教師行動研究費，鼓勵教學成果產出，專業提升。 |
| | | 4. 課程發展相關活動列入行事曆的情形 | ✓ | | | | |
| | | 5. 學校專業進修活動系統規畫的程度 | ✓ | | | | ◎結合教訓輔三合一重大主題成特色課程。 |

| | | | | | | | |
|-------------|-------------------|--------------------------|---|---|--|--|--|
| | | 6. 進修活動符合學校課程發展需求的情形 | ✓ | | | | ◎學校為成為雙語學校，增加相關雙語研習的機會讓老師參加。 |
| 三、課程遠景與目標項目 | (一) 課程願景與目標訂定過程審慎 | 1. 參與成員具代表性的程度 | | ✓ | | | ◎學校願景之落實內容和方式，符合程度良好。 |
| | | 2. 訂定/修訂過程中接納成員的意見程度 | ✓ | | | | |
| | | 3. 課程願景與目標符合學校發展方向/願景的程度 | ✓ | | | | |
| | (二) 有效達成課程願景與目標 | 1. 課程願景與目標的可行程度 | ✓ | | | | ◎願景目標依據本校特色採用可行方式、具體目標進行。 ◎學校成員多了解學校願景並融入課程中。 ◎關於學校願景大多數教師認同，少數教師則需再多溝通。 |
| | | 2. 學校成員了解課程願景與目標的程度 | | ✓ | | | |
| | | 3. 學校成員認同與支持課程願景與目標的程度 | | ✓ | | | |

(二)設計階段

| 項目 | 標準 | 細目 | 辦理情形 | | | | 質的說明 |
|--------|---------------|-----------------------|---------|---------|---------|----------|---|
| | | | 優良 4 | 良好 3 | 尚可 2 | 待改進 1 | |
| 四、課程設計 | (一) 課程設計組織運作 | 1. 成員討論時間與空間的安排 | | ✓ | | | ◎能考慮成員的時間，安排舒適方便的討論空間。 |
| | | 2. 建立支援與諮商的管道 | ✓ | | | | ◎教師於開學時均能準時完成教學課程計畫。 |
| | | 3. 掌握課程方案設計時程與進度 | | ✓ | | | ◎課程運作仍有待專業學者指正，讓課程設計更完善。 |
| | (二) 課程設計前準備充分 | 1. 各學習領域及各年級課程目標的訂定情形 | ✓ | | | | ◎各學年已完成 12 年國教課程綱要的課程設計。 |
| | | 2. 教學材料的選用情形 | ✓ | | | | ◎依相關規定辦理教材選用、審核。 |
| | (三) 課程內容設計適切 | 1. 課程內容符合學習目標的程度 | ✓ | | | | ◎教師編寫課程計畫能熟悉課程綱要，配合學生身心發展、學校行事，編寫課程主題。 ◎教師編寫課程計畫將學習目標、核心素養、彈性節數、重大議題、教學資源運用統整規畫。 |
| | | 2. 課程內容符合核心素養的程度 | ✓ | | | | |
| | | 3. 彈性學習節數計畫完整的情形 | ✓ | | | | |
| | | 4. 課程內容份量與學生學習節數相符的程度 | | ✓ | | | |
| | | 5. 課程內容統整性與銜接性的情形 | ✓ | | | | |
| | | 6. 重大議題融入學習領域的情形 | | ✓ | | | |
| | | 7. 教學科技與媒體的應用情形 | | ✓ | | | |

| | | | | | | |
|---------------------|-----------------------|---|---|--|--|---|
| (四) 學習評量具 體可行 | 1. 評量內容符合學習目標及核心素養的程度 | ✓ | | | | ◎配合課程評鑑計畫於學期末教師填寫課程實施成效評估與經驗回饋表，以改進課程計畫與教學。 |
| | 2. 評量人員與方式多元化的情形 | | ✓ | | | |
| | 3. 評量結果應用與改進課程與教學情形 | ✓ | | | | ◎評量內容配合能力指標及學生個別差異。 |
| | 4. 評量的方式有考量學生的個別差異 | | ✓ | | | |

(三)實施階段

| 項目 | 規 準 | 細 目 | 辦理情形 | | | | 質的說明 |
|----------------|----------------------|----------------------|---------|---------|---------|----------|--|
| | | | 優良 4 | 良好 3 | 尚可 2 | 待改進 1 | |
| 五、 課程 實施 | (一) 課程實施前 準備充分 | 1. 教學計畫及活動的擬定 | ✓ | | | | ◎課發會及各處室於學期末擬定下學期學校重大行事及課程主題，做為教師編寫計畫參考。 |
| | | 2. 對教師及家長溝通和宣導的情形 | ✓ | | | | |
| | (二) 有效落實課程計畫 | 1. 不同教學方法的運用情形 | ✓ | | | | ◎學生製作學習檔案，定時檔案觀摩。 |
| | | 2. 多元評量的實施情形 | | ✓ | | | |
| | | 3. 教學組織(班群)分工及成員安排情形 | ✓ | | | | ◎建立教學資源庫以便教師教學使用。 |
| | | 4. 教學活動運用學校及社區資源的情形 | | ✓ | | | |
| | | 5. 教學活動達成教學目標的程度 | ✓ | | | | ◎教師充分運用教學媒體科技。 |
| | | 6. 對課程實施情形的反省與改進情形 | ✓ | | | | |

(四)成果階段

| 項目 | 規 準 | 細 目 | 辦理情形 | | | | 質的說明 |
|----------------|----------------------|-----------------------|---------|---------|---------|----------|---|
| | | | 優良 4 | 良好 3 | 尚可 2 | 待改進 1 | |
| 六、 課程 評鑑 | (一) 課程實施前 準備充分 | 1. 學生參與教學活動的情形 | ✓ | | | | ◎學童參與教學活動情況良好。 ◎部分學童缺乏家長用心照顧，影響學習成就在達成核心素養的程度待加強。 |
| | | 2. 學生達成核心素養的程度 | ✓ | | | | |
| | | 3. 學生在認知、情意、技能學習成果的情形 | | ✓ | | | |
| | (二) 有效落實課程計畫 | 1. 社區資源融入學校課程的情形 | ✓ | | | | ◎家長關心學校教育，參與校務意願高。 ◎家長會組織健全，各項志工服務蓬勃發展。 ◎社區資源納入校本及校訂課程規劃。 |
| | | 2. 家長及社區人士參與學校課程發展的程度 | ✓ | | | | |
| | | 3. 學校應用社區人力物力資源的情形 | ✓ | | | | |
| | (三) 有效推動教 | 1. 進修活動提升教師專業知能的情形 | | ✓ | | | ◎教師專長條件佳，適宜發展各領域教學。教師普遍有碩士學歷，持續進 |
| | | 2. 教師經驗分享活動的辦理情形 | ✓ | | | | |

| | | | | | | | |
|--|-----------------------|------------------------------|---|---|--|--|---|
| | 師專業成長 | 3. 鼓勵教師參與校內外進修的情形 | ✓ | | | | 修及課餘專長。 ◎鼓勵教師在不影響課業情形下多至 外校研習。 ◎透過領域及學年共同備課，提升專 業知能 |
| | (四) 有效落實課 程評鑑計畫 | 1. 課程評鑑計畫的研擬情形 | ✓ | | | | ◎部分教師對課程評鑑沒有建立正確 觀念而產生排斥情形。 ◎課程評鑑針對教師自評部分作統 計，找出不足，加以改進。 |
| | | 2. 課程評鑑計畫的實施情形 | | ✓ | | | |
| | | 3. 課程評鑑結果的公佈情形 | | ✓ | | | |
| | | 4. 依課程評鑑結果改進課程計畫與課程 實施的情形 | | ✓ | | | |
| | | 5. 課程評鑑計畫的檢討情形 | | ✓ | | | |

臺北市關渡國小 113 學年度課程評鑑總統計表

| 評鑑項目 | 評鑑內容 | 非常符合 | 符合 | 尚符合 | 待改進 | 補充說明 |
|------------|-------------------------------------|------|----|-----|-----|--|
| 一. 教材來源 | 1. 選用之教材是否符合學生所需 | ✓ | | | | 持續利用校園廣播,播放老師指導學生後的成果或社會上合適的現成資源。 透過持續研習,獲得不同教材,用於上課。 |
| | 2. 教材組織是否符合課程綱要 | ✓ | | | | |
| | 3. 善用及分享社會資源 | ✓ | | | | |
| | 4. 有補充教材或延伸教學的設計 | ✓ | | | | 體育課上課內容多為教師所設計各類型體能活動,科任教師們可多相互分享。 健康課多以課本為依據進行發會,建議任課老師可蒐集相關新聞報導或期刊,不僅可拓展健康課本既定的範疇,亦能適時收媒體識讀、閱讀教學、小組討論之效。 |
| 二. 課程目標 | 1. 學習重點的擬定是否適宜 | ✓ | | | | 感謝英語團隊致力於語言本身的教学及補救,建議未來可透過領域共備,嘗試規畫整體性的體驗活動,讓各年級學生在其中培養英語學習的興趣,以及聽、說的能力。每學年推動英語口說活動月,讓學生在日常生活當中練習口說英語。 |
| | 2. 學習目標是否明確 | ✓ | | | | |
| | 3. 學習目標兼顧認知、情意技能 | ✓ | | | | |
| | 4. 學科教學設計能運用在生活上 | | ✓ | | | |
| 三. 教學活動 | 1. 教學活動設計是否能達到學習目標 | ✓ | | | | 數學課可嘗試在校外教學過程中,視學科需求及行程安排斟酌加入生活數學任務。 英語課部分,搭配外師計畫,提升學生英語口說能力,另外搭配課外讀物或網路上其他資源帶入教學活動當中。 |
| | 2. 教學活動設計是否生動活潑(若教材適用靜態教學則考慮其適用行即可) | ✓ | | | | |
| | 3. 教學活動是否善用社會資源 | | ✓ | | | |
| | 4. 教學活動是否能兼顧認知、情意與技能 | ✓ | | | | |
| 四. 評量方式 | 1. 評量方式是否多元 | ✓ | | | | 體育課的評量,多數應已包含各項技能的實作評量、課程進行中的同儕互動與學習態度,若期盼更為多元,建議各年級任課老師們可在體表會環節中加入相關巧思。健康課的評量,則視教師教材的準備、學生學習任務的操作,斟酌設計小組共做、專題報告等評量方式。 |

| | | | | | | |
|--|-------------------|---|--|--|--|--|
| | 2. 評量方式是否可顧及個別差異 | ✓ | | | | 定期評量的紙筆測驗在公平性部分限制較高，不過在課堂投入度表現，以及班級內、全學年的體驗活動，教師則會有較多考量學生差異性的空間。 |
| | 3. 評量難易度適合學生的學習能力 | ✓ | | | | 以終為始。由於本校綜合屬自編教材，因此建議各學年老師共同閱讀 |
| | 4. 評量內容能測出主要的教學目標 | ✓ | | | | 「綜合活動課程綱要」，依據現行各學年的設計慣性，檢視可以搭配的指標，並檢查是否有不均衡發展的可能，藉以整理出更嚴謹的綜合課教學目標，期末在評量時將更有所據。承上，綜合領域社群運作時，也將更有所本，能夠梳理出縱向的脈絡與發展領域特色。 |

關渡國民小學學校願景暨課程架構圖

關內興學適揚才，渡外創藝齊展能

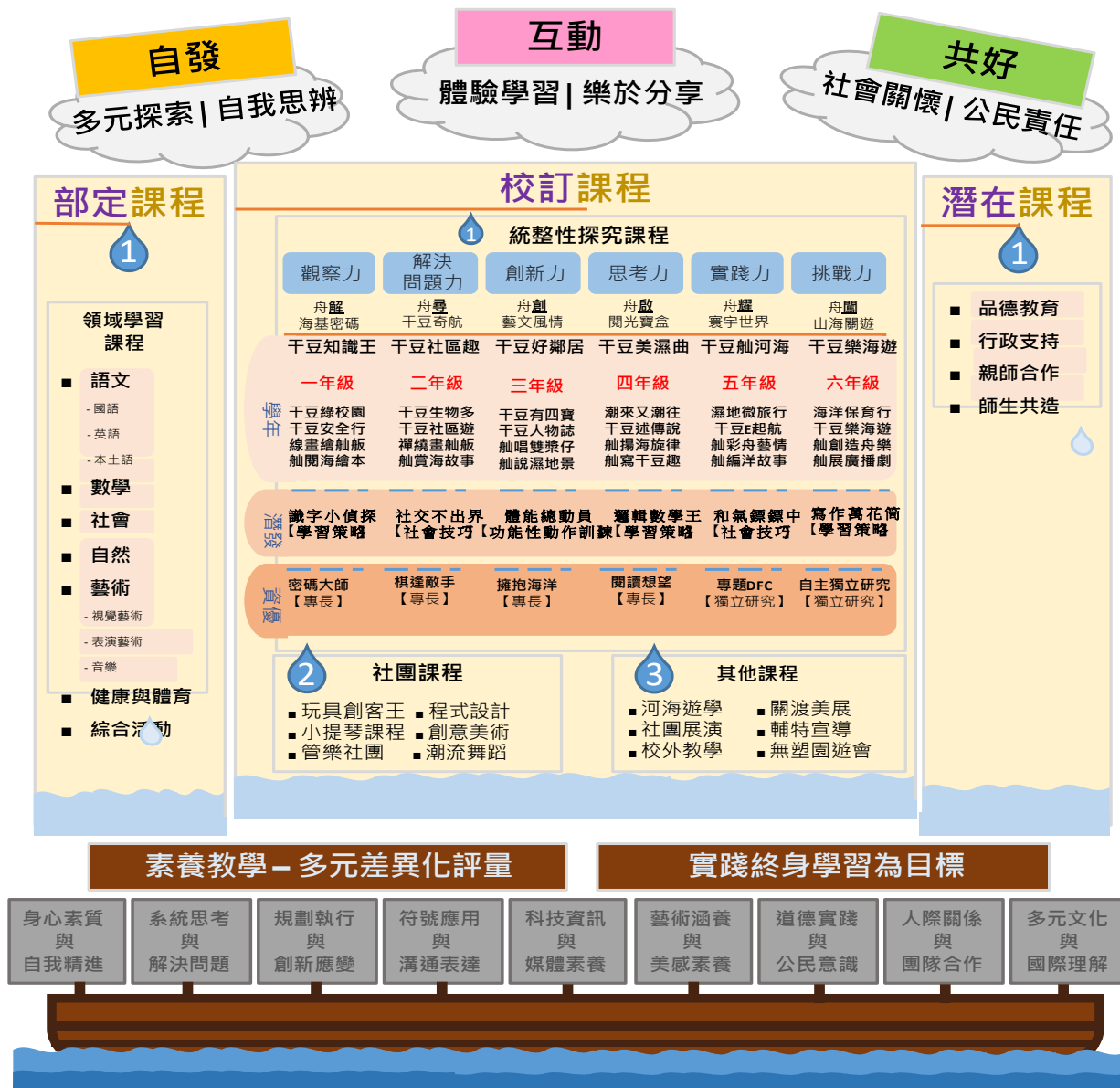


圖 1 關渡國小課程願景暨架構圖

圖像說明 /

天空雲朵化春雨，降下自發、互動與共好的甘霖，一滴滴打在關小號的帆布上；在微光照映之下，透射出關渡國小的各項校訂課程，除了普通班學生的部定課程、符合 12 年國教方向的統整性探究課程、各項活動與潛在課程外，更包含潛發班及資優班等**特殊需求**學童所需的個別化課程，例如潛發班著重社交能力的培養以及肢體動覺的開發，以及資優班涵養閱讀能力及科學素養的課程皆融入進校訂課程中。

本校課程願景暨課程架構設計以海洋為意象，以九項核心素養做為課程帆船基柱，以「邁向素養教學」、「實踐終身學習」為航行目標，帶領關小親師生揚帆啟航朝 12 年國教課程前進；定錨前行望向天際，遙見「自・動・好」三片白雲，時時省思課程執行現況。舟、海、空各有其義，欲實踐意義，以下逐一說明本校課程執行方法及策略，盼關內興學得適性揚才，素養導向的教學與評量能培育學童適應未來生活的能力。

一、依據：

為符十二年國教之理念，圖 1 於 108.01.21 課程發展委員會審議及討論，並於 108.06.24 課程發展委員會決議。本校課程願景遂依總綱所示，於 107 學年起著手研擬、編修及安排各式領綱研習，另成立校訂課程研發小組，結合在地文化並設計出跨領域統整課程，視素養導向為主要課程依據，以利素養之理念揚帆啟航。

二、目的：

- (一)充分考量學校條件、社區特性、教師特質、家長期望及學生需求，結合全體教師及社區資源，發展達成學校教育目標，落實學校願景的學校本位課程。
- (二)擬定落實學校本位理念的各項行政措施，提昇課程改革與學校行政績效。
- (三)詳細擬定總體課程教學進度與各項主題學習活動，發展學校特色，展現學校本位課程理念。
- (四)設計教學主題與教學活動，適切增補教材，強化教師協同教學，以增教師專業成長，發揮團隊合作與專業自主精神。
- (五)研擬自編或改編課程計劃，實施課程評鑑，不斷提昇學校本位課程品質。

三、實際做法：

(一)**行政活動規劃**：由各處室引進校外資源，規劃相關學習體驗活動，讓學生有機會達成「自發、互動、共好」的學習目標。例如 109 學年度起教務處每年申辦廣達《游於藝》的展覽讓更多展品進駐校園，讓師生免於舟車勞頓，便能在校園中觀賞到許多畫作。在活動規畫部分，結合了每學期圖書室與教務處例行的「主題書展」以及藝文領域的課程實施。本校也榮獲 113 學年度廣達《游於藝》計畫「游藝亮點」學校，全台參與計畫共 256 所學校，獲獎共 19 校，感謝視覺藝術團隊教師共同的用心與投入，展現了卓越的藝術教育實踐與創新！

在實際運作分述如下：

- (1)由各年級藝文教師邀請**有意願**的學童加入小小解說員，在內外聘師資的引導、學生相互學習、師生**互動**與修正下，逐步厚實解說員的解說能力，並且透過不同年級解說員的搭配收**傳承**之效。

(2)實際導覽時，解說員能清楚說明相關夏卡爾畫作，過程中與**參觀的同儕進行互動**，不僅從中深化自己的科學知能、精進與人**互動**的能力，更能達到**實現自我、成就他人**的進階目標。

(二)**學校文化厚植**：各學年領域之教師、兼任行政的同仁們在平時的校園生活之中，其實便已兢兢業業於自己的教學工作之中，但若欲提升合作的層次、共同為新課綱的推動有進一步的作為與嘗試，便需要透過一次次的新任務的推動與合作，才有機會逐步達成，並日漸厚植出更優良之學校文化。

(1)活動結合了藝文領域教師共備，為小小解說員的訓練做足努力、分配不同年級學童的合作與分工方式；動員全體教務處同仁，從禮物的規劃與採購、內外聘師資的聯繫核銷、每日闖關活動的支援與紀錄、室內室外不同人員站點、社群臉書的曝光等；協調其他處室支援，如體育組的課間操暫停、場地的布置等；聽取各學年教師建議，將活動規劃的更細緻。

(2)活動辦理過程中，不同崗位的老師都為了成就活動的圓滿、學生的學習而多所付出及努力；活動落幕後進行省思，其實就會發現這一次**自發申請、自發擴大辦理、跨處室組互動、跨行政與教師互動、為學生學習而共好、為整體合作文化而共好！**

(三)**教師教學分享**：妥為規劃每月學年會議及領域共備時間，同時在寒暑假備課日中，安排完整時段讓年段進行課程教學分享；另外，在暑假備課日規劃時段，供各學年發表校本課程實施後的成果與反思以及各領域社群召集人分享一年來的共備成果。實際運作遵循以下幾項要點，以期達到**教師群體自發、互動、共好**之目標：

(1)領域選擇：科任教師選擇領域，依據自己所教授學科；級任教師選擇領域，則依照教授學科之權重，分配不同人數參與該領域，例如國語節數最高、數學次之、健康最少，用以分配不同領域之該學年教師數。此機制用以兼顧教師興趣及回扣學生學習。推舉出領域召集人後，即透過討論來選擇合適本校本領域未來所要發展的主題，並訂出合適之具體目標，引導彼此在新學年持續努力。

(2)分享精進：各個領域在一個學年的互動之後，教務處將利用暑假備課日的一個上午，讓各領域召集人分享一年來的成果，例如國語領域在閱讀推廣、小小說書人技巧、國語文命題的精進；數學領域在自製教具、迷思概念以及素養教學還有學力檢測的策進建議提出；英語領域在校園廣播、英語週活動、雙語教學的努力；社會領域在結合耆老、踏查社區、課程教學分享的收穫等等。此外，各學年發表校本課程實施後的成果與反思由各年級負責展示該年度課程亮點與學生學習成果，明確標示各年級課程主題如何銜接與深化，讓學生學習歷程具有發展性，以期建立縱向連結與教學品質的提升。

四、學校願景內涵：

「關內興學適揚才，渡外創藝齊展能」為本校願景，透過校訂課程培育孩子觀察力、解決問題力、創新力、思考力、實踐力、挑戰力，引領孩子邁向自發、互動、共好的核心素養。

本校以人性化的觀點來考量學校的總體課程規劃，配合多元化的空間設計與彈性的時間配置，

提供多樣的學習型態，當全體親師生在「多元探索、自我思辨」「體驗學習、樂於分享」「社會關懷、公民責任」的實踐中，期望學生能夠成為一個具備勤學習、有自信、富創意、守紀律的態度與能力，達到全人教育的終極目標。

五、學校願景落實方式：

（一）行政方面

1. 培養具備人本情懷、統整能力、民主素養、鄉土與國際意識及能進行終身學習的健全國民。
2. 配合學生身心發展歷程，尊重個性開展及多元文化價值，強化科學知能，培養具備十大基本能力的二十一世紀公民。
3. 評析學校現存優缺點及未來的機會點和威脅點，擬定行動策略，以發展學習型的優質學校。
4. 落實教育部「發展小班教學精神」、「建立學生輔導新體制—教學、學務、輔導三合一整合實驗方案」、「減輕國小學童書包減重」、「十二年國教課程」、「學童體重控制」等計畫任務。
5. 校務行政採目標管理，追求卓越，講求績效與速度。
6. 發揚人文精神教育，重視人性化管理，提升教育品質。

（二）教師專業

1. 落實各領域教學研究會及教師進修，增進教育專業知能，提升教學品質。
2. 強化教學輔導，實施正常化教學實現「快樂學習、健康成長」之教育理念。
3. 為落實十二年國教核心素養中的「海洋教育」理念，本校積極結合海洋教育資源中心之教學資源與專業力量，發展具在地特色的海洋教育校訂課程。此課程由海洋領域教師以校訂課程規劃，並與導師共同教學實施，強化學生對海洋環境、人文、永續的認識與責任感。
4. 積極推動資訊科技與 AI 教育，強化學校資訊設備、引進外部科技資源、培訓資訊人才，並鼓勵教師參與 STEAM 與「酷 AI」相關研習，同時舉辦親職講座，促進學生與家長共同成長。
5. 因應 2030 雙語國家政策，推動雙語教育計畫，藉此提升學生用英語溝通與表達的能力；雙軌齊下，強化英語教育，充實英語教學設備，培養國際觀，校內也積極提供雙語研習的知能研習，鼓勵老師強化雙語知能。
6. 今年剛公布的國英數基本學力檢測成績，關渡孩子大幅成長進步。教師團隊透過公開授課的精進，達到每堂課的有效教學、開辦國英數攜手學習扶助，提升未達基礎級學生的程度、熟悉素養題等試題題型、培養專注的學習精神、認真應試的態度、教師備課的期中期末評量的試題鑑別度分析及評量後的學生成就分析等，建構有效學習歷程，帶起每位學生，提升學科基本能力。激勵教師專業成長，發揮團隊合作與專業自主精神，強化課程統整、協同教學、積極研發教材、創新教學及多元評量能力。
7. 教師精進用心，聚焦提升學生學習成果。以「學生學習」為目標的創新經營，學生展現多元的獲獎榮譽：從去年 9 月至今，全市多語文競賽 12 項獲獎、管樂合唱榮獲北區音樂競賽特優及優等第一名、北區運動會榮獲田徑團隊冠軍、柔道隊榮獲教育盃冠軍、法式滾球隊榮獲教育盃第二名、游泳隊榮獲北區運動會多項佳績等殊榮。學生多元學習，競賽成績卓越。
8. 辦理特殊學生需求編班與排課等作業。

（三）學生學習

1. 以生活教育及品德教育為中心，培養「德、智、體、群、美」五育均衡發之活潑與健全國民。
2. 辦理課後多元社團活動及課後才藝班，涵蓋體育、音樂、美術、電腦等領域，提供學生多樣而適性學習選擇。本學期社團開設數量達 51 班，學生參與人數如達 800 多人次，社團也豐

富多元，大幅提升學生學習機會。如體育性社團：潮舞、跆拳道、直排輪、籃球泳訓班、足球，培養兒童體適能教育與培養，推動學生運動興趣與專長；藝術性社團：管樂團、小提琴、烏克蘭麗麗初進階班等。同時也結合了校內「母親節音樂會」提供學生展演平台，不僅彰顯學生藝術才能，更實踐課程成果的公開展現與情意教育的落實。透過音樂會活動，讓學生在表演中向家長表達感恩，也讓家長見證孩子的成長與努力。

3. 積極執行讀報教育種子學校、廣達游於藝(見微知美)、駐校藝術家(陶藝)、傳統藝術(醒獅)、文化體驗計畫(舞蹈)、雙語數位學伴計畫、雙語前導計畫等；有計畫整合資源，深化學習內涵，創造學習機會提升品質。
4. 關懷弱勢學生家訪，透過慈濟功德會、教育儲蓄戶、華夏基金會、關渡宮等捐資，補助學費、餐費，減輕家庭經濟負擔；補助清寒早餐及畢業旅行等，協助雙薪及弱勢家庭學童照顧。爭取多元資源，挹注學生學習。
5. 一生一專長，培養學生多元的興趣及專長，設有室內溫水游泳池，為學生提供良好的體育設施，持續發展6大體育團隊(游泳、田徑、法式滾球、排球、柔道、桌球)，及3大校隊(童軍團、合唱團、管樂團)。經營學生校隊與團隊，強化教學師資及專業成長，充實各項社團校隊設備。
6. 辦理學生午餐廠商，於用午餐時指導學生生活禮儀及飯後潔牙。

(四)校園營造

1. 美化、綠化校園，營造良好學習環境，實現「快樂學習」之願景。
2. 加強視聽教育，充實軟、硬體設備，增進教學效果。
3. 規劃與修繕無障礙設施，俾利本校身障學生與教職員之活動便捷與安全。

(五)學生輔導

1. 輔導學生懂得欣賞別人、負責守法、敬老尊賢、常懷感恩的心。
2. 加強親職教育，推行社區家庭教育，落實「終身學習」之願景。
3. 引導並扶持「家長會志工團」以協助學校校務推動及各項活動辦理。
4. 融合教育的環境中，由導師、輔導老師及特教老師組成的團隊，落實普特合作，促進班導師與潛發班、資優班教師的交流。推動與促進「融合教育」，培養特殊生適應與融入團體之能力。積極處理特殊學生的行為問題，針對每位特殊學生，制定個別化教育計畫，明確設定教育目標、行為介入方案及相關支持服務，確保學生在學習過程中獲得適當的支援，針對學生的行為問題進行評估與討論，制定合適的輔導策略，並持續追蹤學生的進展。同時透過課程實施與宣導活動讓一般學生了解特殊學生的處境與感受，培養他們的同理心與包容心，促進一般學生對特殊學生行為的同理心辦理特教知能研習及教育宣導，以提升教師知能並協助學生同儕理解特殊生處境。

(六)資源統整

1. 建構學校人員與幼兒園、國小校際、社區、家長會等機構的「學校教育生態互動網絡」，以落實學校本位課程統整機制的營造歷程。
2. 結家家長及社區資源(關渡自然公園、臺北藝術大學、關渡美術館…等)，導引家長專長協助教學，廣邀社區專業人士，共同參與學校發展，營造溫馨多元的社區化學校。如今年邀請到教學經驗豐富且專業的陶藝藝術家入校，透過陶土捏捏樂課程，每班安排4節陶藝課，啟發低年級學生的創造力與動手能力，透過創作，提升學生的藝術表力與自信心。

臺北市北投區關渡國小 114 學年度各學年領域教學時數一覽表

114 年 4 月 9 日課程發展委員會通過版

| | | | | | | | | | | | | | | | | | | |
|---------|------------------|-----|------|----|------|-------|-------|-------|-------|------|---------------------|--|------|--|--|----|----|---|
| 低 年級 | 部定課程(領域學習課程)(20) | | | | | | | | | | 校訂課程 (彈性學習課程)(3) | | | | | 合計 | | |
| 一 | 語文 | | | 數學 | 生活課程 | | | 健康與體育 | | 關渡時間 | | | 關渡國際 | | | | | |
| | 國語文 | 英語文 | 本土語文 | | | | | 健康 | 體育 | | | | | | | | | |
| | 6 | 0 | 1 | | | | | 4 | 6 | | | | | | | 1 | 2 | 1 |
| 二 | 語文 | | | 數學 | 生活課程 | | | 健康與體育 | | 關渡時間 | | | 關渡國際 | | | | | |
| | 國語文 | 英語文 | 本土語文 | | | | | 健康 | 體育 | | | | | | | | | |
| | 6 | 0 | 1 | | | | | 4 | 6 | | | | | | | 1 | 2 | 1 |
| 中 年級 | 部定課程(領域學習課程)(25) | | | | | | | | | | 校訂課程 (彈性學習課程)(4) | | | | | 合計 | | |
| 三 | 語文 | | | 數學 | 社會 | 藝術 | | 自然科學 | 健康與體育 | | 綜合活動 | 關渡時間 關渡數位 關渡國際 | | | | | | |
| | 國語文 | 英語文 | 本土語文 | | | 藝術(視) | 藝術(音) | | 健康 | 體育 | | | | | | | | |
| | 5 | 1 | 1 | | | 4 | 3 | | 2 | 1 | | | | | | 3 | 1 | 2 |
| 四 | 語文 | | | 數學 | 社會 | 藝術 | | 自然科學 | 健康與體育 | | 綜合活動 | 關渡時間 關渡數位 關渡國際 | | | | | | |
| | 國語文 | 英語文 | 本土語文 | | | 藝術(視) | 藝術(音) | | 健康 | 體育 | | | | | | | | |
| | 5 | 1 | 1 | | | 4 | 3 | | 1 | 2 | | | | | | 3 | 1 | 2 |
| 高 年級 | 部定課程(領域學習課程)(26) | | | | | | | | | | 校訂課程 (彈性學習課程)(6) | | | | | | 合計 | |
| 五 | 語文 | | | 數學 | 社會 | 藝術 | | 自然科學 | 健康與體育 | | 綜合活動 | 關渡時間 關渡翰苑 關渡數位 關渡之美 關渡國際 關渡智遊 | | | | | | |
| | 國語文 | 英語文 | 本土語文 | | | 藝術(視) | 藝術(音) | | 健康 | 體育 | | | | | | | | |
| | 5 | 2 | 1 | | | 4 | 3 | | 1 | 2 | | | | | | | | |
| 六 | 語文 | | | 數學 | 社會 | 藝術 | | 自然科學 | 健康與體育 | | 綜合活動 | 關渡時間 關渡翰苑 關渡數位 關渡之美 關渡國際 關渡智遊 | | | | | | |
| | 國語文 | 英語文 | 本土語文 | | | 藝術(視) | 藝術(音) | | 健康 | 體育 | | | | | | | | |
| | 5 | 2 | 1 | | | 4 | 3 | | 2 | 1 | | | | | | | | |

臺北市北投區關渡國民小學課程實施及評鑑規劃

一、依據：中華民國 103 年 11 月 28 日教育部頒布「十二年國民基本教育課程綱要總綱」之規定。

二、目的：

- (一) 運用資源、統合人力、以達成十二年國民基本教育課程目標。
- (二) 形塑學校願景，建構教師及學生圖像。
- (三) 規劃、研發學校本位課程，培養教師課程設計能力。
- (四) 統整課程、創新教學，提升國民教育品質，確保學生受教權益。

三、課程發展委員會之組成與產生方式：

(一) 課程發展委員會

| 成員 | 產生方式 | 人數 |
|------------|---|----|
| 校長 | 當然委員，兼委員會主席。 | 1 |
| 行政人員代表 | 教務主任、學務主任、總務主任、輔導主任、教學組長、課研組長為當然委員 | 6 |
| 年級教師代表 | 每年級教師推選 1 名含科任代表 | 8 |
| 領域課程小組教師代表 | 由語文(分國語文及英語文)、數學、社會、自然科學、藝術、健康與體育、綜合活動、科技及特教等學習領域召集人擔任。 | 10 |
| 教師會代表 | 教師會會長為當然委員 | 1 |
| 家長代表 | 家長會長為當然委員，另推選一至六年級各 1 名家長代表 | 7 |
| 總計 | | 33 |

1. 校長擔任「學校課程發展委員會」召集人，並主持會議。教務主任擔任總幹事，綜理會務。課程組長擔任秘書，承辦事務性工作。
2. 行政代表由各處室主任擔任。
3. 教師會及家長會會長為當然委員。
4. 年級代表由學年主任擔任或由各學年推薦產生（含科任）。
5. 領域代表由原課程發展委員會召集人擔任或由各領域教師推薦產生。
6. 家長代表由家長會推薦各年級分別產生。

(二) 年級課程發展小組

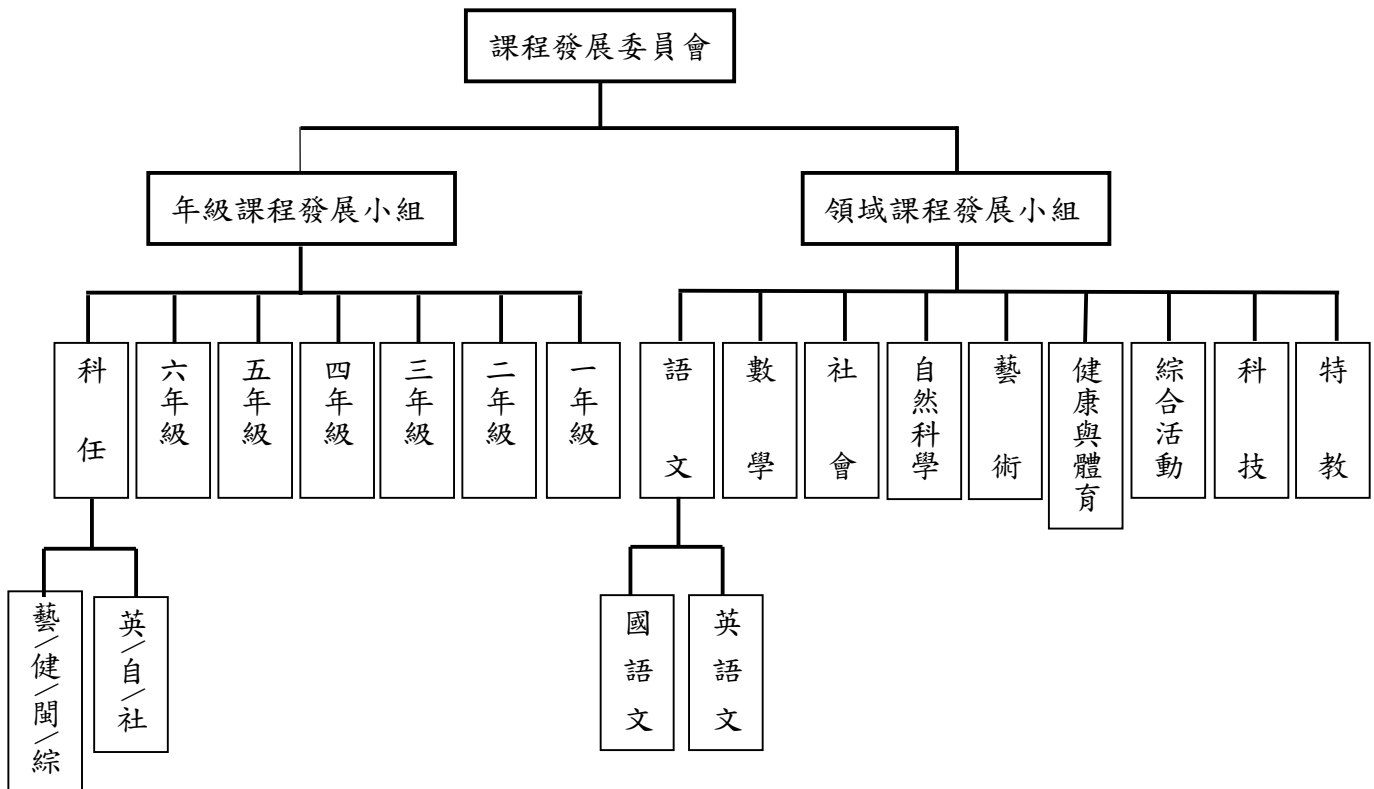
1. 每一個年級成立一個「年級課程發展小組」，由任教該年級之所有導師共同組成之，並視需要邀請相關學習領域之教師參加，共同擬定授課時數，規劃統整課程。
2. 每學年家長代表應參與各年級課程發展小組，並視需要列席參加年級課程發展小組會議。
3. 必要時跨年級課程發展小組或各學習領域課程發展小組可舉行聯席會議。

(三) 學習領域課程發展小組

1. 十二年國民基本教育課程八大學習領域各自成立「領域課程發展小組」。
2. 定期召領域課程發展會議，並請教師會及家長會派員列席，討論各領域教學目標、學生能力指標及授課時數相關事項。

3. 必要時得邀請學年課程發展委員召開聯席會議，擬定學校本位課程及課程統整相關事項。

四、組織架構



五、課程發展委員會之功能與任務

(一) 課程發展委員會

1. 規劃全校之課程方案：
 - (1) 規劃全校各年級之課程目標與結構。
 - (2) 各年級、領域基本授課節數與每週必修科目及節數。
 - (3) 各年級、領域基本授課時數與每週選修科目及節數。
 - (4) 各年級每天作息時間及每週上課天數。
 - (5) 學校行事節數與班級彈性教學節數之比例。
 - (6) 學校行事節數之內容及時數。
 - (7) 本校課程發展願景及特色之擬定。
2. 協調並統整各學習領域及各處室推動之業務或學習活動。
3. 審查全校各年級及各學習領域之課程計畫。
 - (1) 研訂學習領域課程目標。
 - (2) 研訂學習領域教學大綱及進度。
 - (3) 編選學習領域教材。
 - (4) 發展學習領域教學活動。
 - (5) 發展學習領域評量工具。

(6)設計相關教學資源及配套措施。

(7)試用、評鑑與修正。

(8)確定全校總體課程方案內容。

(9)完成課程報備程序。

4. 規劃並執行全校課程評鑑事宜；課程評鑑辦法另訂之。

(二) 課程發展小組之功能與任務

1. 年級課程發展小組

(1)研擬各年級之課程構想建議書，並交由課程代表於課程發展委員會中統整協調。

(2)研擬各年級之課程計畫。

(3)統整協調各學習領域間之學習內容。

(4)研擬各年級之課程評鑑計畫。課程評鑑辦法另訂之。

2. 學習領域課程發展小組

(1)研擬各學習領域之課程構想建議書，並交由課程代表於課程發展委員統整協調。

(2)規劃學習領域中各年級之縱向課程計畫。

(3)配合年級課程發展小組之課程計畫，研擬各學習領域之課程計畫。

(4)研擬各學習領域之課程評鑑計畫。課程評鑑辦法另訂之。

六、課程發展組織運作方式與工作期程

(一) 課程發展組織運作方式

1. 定期全體委員會議。

2. 不定期召開全體委員會議：必要時得由教務處建請校長召集之。

3. 各學年課程發展委員會及各領域課程發展委員會得依實際需要召開。

(二) 近四年課程發展組織工作歷程【109 - 112 年度】

| 次別 | 開會時間 | 討論議題 |
|----|-----------|--|
| 1 | 109.09.23 | 召開第 93 次會議 (1)109-1 教務處業務報告 (2)通過 109 學年度國防教育議題融入領域教學實踐方案檢核表 |
| 2 | 110.01.20 | 召開第 94 次會議 (1)通過 109 學年第 2 學期教科書版本 |
| 3 | 110.03.24 | 召開第 95 次會議 (1)通過 110 學年度教學輔導教師實施計畫 |
| 4 | 110.04.30 | 召開第 96 次會議 (1)通過 110 學年領域教學時數表 |
| 5 | 110.07.5 | 召開第 97 次會議 (1)通過 110 學年度教科書版本 (2)通過 110 學年度學年領域及特殊教育課程計畫 (3)通過 110 學年度重大活動行事曆 |
| 6 | 110.09.29 | 召開第 98 次會議 (1)110-1 教務處業務報告、110 課程計畫完成及上傳 (2)賡續辦理學生學習、研發校訂課程《關渡時間》 |
| 7 | 111.01.07 | 召開第 99 次會議 (1)通過 111 學年度補助國民中小學部分領域課程雙語教學實施計畫 |

| | | |
|----|-----------|---|
| 8 | 111.01.19 | 召開第 100 次會議 (1)教務處業務報告 (2)通過 110 學年第 2 學期教科書版本 (3)通過 111 學年度國中小雙語課程前導學校(英語融入教學)計畫 |
| 9 | 111.02.16 | 召開第 101 次會議 (1)教務處教育政策宣導及例行事務提醒 (2)關渡國民小學學生成績評量辦法 |
| 10 | 111.03.23 | 召開第 102 次會議 (1)通過 111 學年度臺北市立高級中等以下學校教學輔導教師設置方案申請 (2) 111 學年度臺北市教學輔導教師儲訓推薦江杏枝老師 (3)通過 110 學年度第 2 學期家長會英語駐點外師課程計畫 |
| 11 | 111.04.13 | 召開第 102 次會議 (1)課程計畫工作期程規劃 (2)報告本校 109 職務編配 (3)通過家長會駐點外師課程計畫 (4)通過 111 學年度領域教學時數表 |
| 12 | 111.05.13 | 召開第 103 次會議 (1)通過臺北市北投區關渡國民小學因應嚴重特殊傳染性肺炎遠距教學暨演練實施計畫 (2)通過關渡國民小學學生成績評量辦法 (3)通過雙語教學減課及鐘點費規劃 |
| 13 | 111.06.29 | 召開第 104 次會議 (1)通過 111 學年度教科書版本 (2)通過 111 學年度學年領域及特殊教育課程計畫 (3)通過 111 學年度重大活動行事曆 |
| 14 | 111.09.14 | 召開第 105 次會議 (1)111-1 教務處業務報告、111 課程計畫完成及上傳 (2)賡續辦理學生學習 (3)校訂課程《關渡時間》已完成 |
| 15 | 112.01.18 | 召開第 106 次會議 (1)教務處業務報告 (2)通過 111 學年第 2 學期教科書版本 |
| 16 | 112.02.15 | 召開第 107 次會議 (1)教務處教育政策宣導及例行事務提醒 |
| 17 | 112.03.29 | 召開第 108 次會議 (1)通過 112 學年度臺北市立高級中等以下學校教學輔導教師設置方案申請 (2)通過 112 學年度領域教學時數表 (3)通過臺北市北投區關渡國民小學學生因疫情考量不到校，或屬防疫規定所訂管制對象（如隔離治療／自主健康管理等）無法到校，採行之「多元彈性教學模式」 |
| 18 | 112.06.28 | 召開第 109 次會議 (1)通過 112 學年度教科書版本 (2)通過 112 學年度學年領域及特殊教育課程計畫 (3)通過 112 學年度重大活動行事曆 |
| 19 | 112.09.13 | 召開第 110 次會議 (1)112-1 教務處業務報告、112 課程計畫完成及上傳 (2)通過 EQ 課程團體入校之教學計畫 (3)通過 112 學年度本校性別平等教育相關課程活動 (4)通過 112 學年度臺北市北投區關渡國民小學多元彈性教學模式 |
| 20 | 113.01.17 | 召開第 111 次會議 (1)教務處業務報告 (2)通過 112 學年第 2 學期教科書版本 |
| 21 | 113.03.13 | 召開第 112 次會議 (1)通過 113 學年度臺北市立高級中等以下學校教學輔導教師設置方案申請 (2)通過薦派王國璋老師參加 113 學年度臺北市教學輔導教師儲訓 (3)通過 113 學年度領域教學時數表 |

| | | |
|----|-----------|--|
| 22 | 113.05.03 | 召開第 113 次會議 (1)通過 113 學年度關渡國小雙語課程前導學校計畫 |
|----|-----------|--|

(三) 113 學年度學校課程發展組織工作期程

| 次別 | 工作項目 | 預定時程 | | 備註 |
|----|------------------|---|--------------------------------|------------------------------------|
| | | 上學期 | 下學期 | |
| 1 | 113 學年度教師職務 | 113.07.31 前 | | |
| 2 | 確定課程發展委員會名單 | 113.06.29 前 | | 學年小組暨領域小組召集人家長代表(家長委員於 9 月開學後另行推選) |
| 3 | 課程計畫編寫 | 113.05.29~ 113.06.21 6/26 經課發會審議通過,並於 7/8 前上傳教學精進網。 | | 學校本位課程與處室之融合,彈性課程、主題統整、特色課程、自編教材 |
| 4 | 備課 | 113.07.3~ 113.08.29 | 112.02.10 | 教師寒暑假進修及備課活動 |
| 5 | 113 學年度學校課程計畫送審 | 113.07.23 前 | | 送群組中心學校 |
| 6 | 召開年級課程小組/學年會議(1) | 113.07.2 | 114.02.22 | 學年主題統整活動實施 |
| 7 | 領域共備社群小組會議(1) | 113.09.11 | 114.03.12 | |
| 8 | 召開期初課程發展委員會會議 | 113.09.11 | 114.03.05 | 課程實施相關事宜討論 |
| 9 | 教學輔導教師期初座談會 | 113.09.20 | 114.03.07 | 113.9.20 辦理教學輔導教師相見歡活動 |
| 10 | 第六群組共同研習(1) | 113.09.18 | 114.03.19 | |
| 11 | 學年會議(2) | 113.09.4 | 114.03.05 | |
| 12 | 領域共備社群小組會議(2) | 113.10.23 | 114.04.09 | |
| 13 | 教學輔導教師各組進入正式會談 | 113.09.20~ 114.01.20 | 114.02.11~ 114.06.13 | |
| 14 | 期初、期末特教推行委員會 | 113.10.04(期初) 114.01.15(期末) | 114.03.26(期初) 114.06.19(期末) | |
| 15 | 第六群組共同研習(2) | 113.10.16 | 114.04.16 | |
| 16 | 學年會議(3) | 113.10.09 | 114.04.02 | |

| 次別 | 工作項目 | 預定時程 | | 備註 |
|----|-------------------------------------|-------------------------------------|-------------------------|----------------------------------|
| | | 上學期 | 下學期 | |
| 17 | 教學輔導教師 教室觀察 | 113.09.20~ 114.01.20 | 114.02.11~ 114.05.30 | 每月至少一次教室觀察 |
| 18 | 第六群組共同 研習(3) | 113.11.20 | 114.05.21 | |
| 19 | 領域共備社群 小組會議(3) | 113.12.11 | 114.05.07 | 領域教學小組自評 教師教學自我考評 課程實施成效評估 |
| 20 | 學年會議(4) | 113.11.06 | 114.06.11 | |
| 22 | 教師輔導知能 研習、教師專業 發展評鑑教師 成長研習 | 113.09.25 113.11.13 113.11.27 | 114.02.12 114.04.30 | 主題、講座另訂 |
| 23 | 教學輔導教師 訪視 | | 暫定 114.03.07 | |
| 24 | 學年會議(5) | 113.12.18 | | |
| 25 | 學年會議(6) | 113.01.08 | | |
| 26 | 教學輔導教師 期末座談會 | 114.1.12 | 暫定 114.06.13 | 教學輔導教師回顧與展望 |
| 27 | 召開期末課程 發展委員會會 議 | 114.01.15(期末) | 114.06.25 | 114 學年度上、下學期學校課程總 檢討及評鑑 |
| 28 | 學年及領域社 群課程發表 | | 114.07.02 | |

(四)學校領域備課社群及領域召集人設置情形

臺北市北投區關渡國民小學教師領域備課社群及領域召集人設置計畫

一、依據：

(一) 臺北市十二年國民基本教育精進國中小教學品質計畫。

(二) 臺北市 112 學年度補助國民小學辦理教師領域備課社群及領域召集人設置實施計畫。

二、學校現況與需求評估(兼具相關資料之質性與量化問題分析)：

本校教師專業社群之發展，以「實踐教師自主成長，發展專業對話平台」、「經營學校本位特色，落實一生一特色」、「邁向學習型學校組織，永續校務長期發展」為目標。自 98 年開始鼓勵教師申請並參與教師專業成長社群，迄今社群運作總數 84 個，參加總人次 825 人次。自 101 學年度起，全校教師(含校長)全數參與社群運作，依照教育局規定，每年皆至少成立 8 個社群以上(七領域八學科)，101、102 學年數連兩年達 11 個社群以上。

108-113 學年之教師專業自主社群一覽表

| 學年度 | 社群數 | 社群名稱 | 參與人次 | 總人次 |
|-----|-----|--|---|------|
| 108 | 8 | 領域備課社群： 1. 「語」過天晴-看見學習的彩虹 2. 英語繪本閱讀教學研究社群 3. 魔數思-大家一起玩魔數 4. 縱橫組織社會網 5. 「快樂實驗、活潑教學」 6. 音樂癒療 7. 健康與體育領域專業學習社群 (適應健體) 8. KD 桌遊實驗室 | 14 人 6 人 12 人 10 人 11 人 10 人 12 人 11 人 | 86 人 |
| 109 | 8 | 1. 「語」化蛻變文采現 2. 學力測驗題目之分析與仿題 3. 教專跨領域-關關渡渡 Loud 英語 4. 自然與創客備課社群 5. 走讀社區—探訪關渡 6. 健康與體育：孩子的人生良藥 (Health & physical education is medicine for kid) 7. 班級經營 FUN 心玩 8. 藝文教材教法分享與賞析 | 18 人 12 人 7 人 13 人 12 人 15 人 7 人 12 人 | 96 人 |

| | | | | |
|-----|---|--|--|------|
| 110 | 8 | 1. 「話作」一道彩虹(國語) 2. 看見音樂・聽見畫(藝術) 3. 探討英語繪本以挑選讀者劇場之劇本(英語) 4. 讀書會・看見全世界(綜合) 5. 像山致敬・登山趣!(健體) 6. 干豆我的家(社會) 7. 自然與科技(自然) 8. 學力測驗題目之分析與仿題-建構反應題 | 16 人 12 人 8 人 7 人 17 人 11 人 12 人 14 人 | 97 人 |
| 111 | 8 | 1. 「閱」來「閱」愛你(國語) 2. 《 經藝・求精 》(藝術) 3. 英語融入數位教學工具(英語) 4. 綜合領域備課社群 5. 健康與體育領域備課社群 6. 干豆我的家(社會) 7. 自然與科技(自然) 8. 學力測驗題目之分析與仿題(數學) | 17 人 9 人 6 人 9 人 13 人 8 人 13 人 15 人 | 90 人 |
| 112 | 8 | 1. 益友樂群讀書會(國語) 2. 學生數學迷思概念現況之探討 3. 提升學生口說英語能力 4. 自然領域備課社群 5. 干豆我的家(社會) 6. 健康與體育領域專業學習社群 7. 綜合領域備課社群 8. 關渡之美・你我共賞(藝文) | 15 人 9 人 8 人 15 人 10 人 11 人 7 人 11 人 | 86 |
| 113 | 8 | 1. 益友樂群-共讀書香 2. 數學素養導向教學與評量 3. 有效提升學生英語學習動機之方法 4. 自然領域專業學習社群 5. 社會領域專業學習社群 6. 健康與體育領域專業學習社群 7. 藝術數位化之應用與反思 8. 在教學現場你看到了什麼?(綜合) | 14 人 11 人 7 人 7 人 14 人 9 人 7 人 | 69 |

113 學年度教師專業成長躍進計畫

一、臺北市北投區關渡國小 112 學年度各領域專業學習社群運作說明表

本校 112 學年度專業學習社群計畫各社群期程、主題、次數及講座等資訊，以下資料供參：

1. 國語文領域課程研究結合共備社群

| 場次 | 日期/ 時間 | 運作內容 | 實施方式 | 講座/ 負責人 | 地點/備註 |
|----|-----------------------------|-------------------|---------------|------------|-------|
| 1 | 113/9/11 | 酷 AI 研習 | 教務處 | | |
| 2 | 113/10/23 13:30 16:30 | 各年級共讀書目探究 | 討論表格細項 (1) | 國語領域全體成員 | 103教室 |
| 3 | 113/12/11 13:30 16:30 | 各年級共讀書目探究 | 討論表格細項 (2) | 國語領域全體成員 | 103教室 |
| 4 | 114/03/12 13:30 16:30 | 到圖書館4樓選共讀書箱(新書為主) | 分開討論低中高書目 | 國語領域全體成員 | 圖書館4樓 |
| 5 | 114/04/09 13:30 16:30 | 到圖書館4樓選共讀書箱(新書為主) | 分開討論低中高書目 | 國語領域全體成員 | 圖書館4樓 |
| 6 | 114/05/07 13:30 16:30 | 到圖書館4樓選共讀書箱(新書為主) | 分開討論低中高書目 | 國語領域全體成員 | 圖書館4樓 |
| 7 | 114/07/02 13:30 16:30 | 把低中高表格統整 | 完成表單 | 國語領域全體成員 | 103教室 |

2. 英語領域課程研究結合共備社群

| 場次 | 日期/ 時間 | 運作內容 | 實施方式 | 講座/ 負責人 | 地點 |
|----|-----------|----------------------------|------------------|---------------|---------|
| 1 | 113/09/11 | 有效提升學生英語學習動機之方法分享(一) | 講座分享 | 周妍君 | 英語教室(二) |
| 2 | 113/10/23 | 雙語教學、跨域課程與繪本融入之研討 | 講座分享 | 新興國小 鄭偉辰老師 | 英語教室(二) |
| 3 | 113/12/11 | 有效提升學生英語學習動機之方法分享(二) | 講座分享 | 丁慧禎 吳采峰 | 英語教室(二) |
| 4 | 114/03/12 | 研讀基本學力檢測報告及題本(公布版)及科技化評量結果 | 學習評量檢核 課程教材設計 | 許苑庭 | 英語教室(二) |
| 5 | 114/04/09 | 有效提升學生英語學習動機之方法分享(三) | 講座分享 | 周秀珩 | 英語教室(二) |

| | | | | | |
|---|-----------|----------------------|------|-----|---------|
| 6 | 114/05/07 | 有效提升學生英語學習動機之方法分享(四) | 講座分享 | 湯艷鳳 | 英語教室(二) |
| 7 | 114/07/02 | 期末(備課日)領域成果分享 | 成果發表 | 許苑庭 | 視聽教室 |

3. 數學領域課程研究結合共備社群

| 場次 | 日期/時間 | 運作內容 | 實施方式 | 講座/負責人 | 地點/備註 |
|----|-----------|--------------------------------------|------|-----------|-------|
| 1 | 113/9/11 | 酷 AI 研習 | 講座分享 | 教務處 | 視聽教室 |
| 2 | 113/10/23 | 數學領域素養教學活動設計討論與試作 | 講座分享 | 邀請輔導團老師分享 | 506教室 |
| 3 | 113/12/11 | 數學領域素養教學回饋分享(一) | 講座分享 | 高年級教師 | 506教室 |
| 4 | 114/03/12 | 研讀基本學力檢測報告及題本(公布版)、科技化評量結果，分析學生表現之弱點 | 全員討論 | 所有教師 | 506教室 |
| 5 | 114/04/09 | 數學領域素養教學回饋分享(二) | 講座分享 | 低年級教師 | 506教室 |
| 6 | 114/05/07 | 數學領域素養教學回饋分享(三) | 講座分享 | 中年級教師 | 506教室 |
| 7 | 114/07/02 | 期末成果報告 | 成果報告 | 領召 | 視聽教室 |

4. 自然科技領域課程研究結合共備社群

| 場次 | 日期/時間 | 運作內容 | 實施方式 | 講座/負責人 | 地點/備註 |
|----|-----------|--|--------|------------|-------|
| 1 | 113/9/11 | 酷 AI 研習 | 專題講座研討 | | |
| 2 | 113/10/23 | 課程設計分享 低年級課程分享(植物畫) 中年級課程分享(生態瓶) | 領域主題探究 | 郭慧婷 林怡君 | |
| 3 | 113/12/11 | 課程設計分享 (資優班)(芳香蠟燭) | 領域主題探究 | 陳慧芳 | |
| 4 | 114/03/12 | 課程設計分享 (高年級)(植物的繁殖) | 領域主題探究 | 陳柏瑋 | |
| 5 | 114/04/09 | 課程設計分享 (高年級)(香草茶) | 領域主題探究 | 鄭伊芸 | |
| 6 | 114/05/07 | 科技應用學習 (系統管理師)(植物探索) | 領域主題探究 | 張中鈺 | |
| 7 | 114/07/02 | 自然領域社群發表 | 領域成果分享 | 林怡君 | |

5. 社會領域課程研究結合共備社群

| 場次 | 日期/時間 | 運作內容 | 實施方式 | 講座/負責人 | 地點/備註 |
|----|-----------|--------------|--------|------------|-------|
| 1 | 113/9/11 | 酷 AI 研習 | 專題講座研討 | | |
| 2 | 113/10/23 | 四年級課程共備與教學分享 | 領域主題探究 | 林冠嫻 蔡彥彥 | |
| 3 | 113/12/11 | 低年級課程共備與教學分享 | 領域主題探究 | 陳昱修 | |

| | | | | | |
|---|-----------|--------------|--------|------------|--|
| | | | | 張碧珊 | |
| 4 | 114/03/12 | 三年級課程共備與教學分享 | 領域主題探究 | 陳盈穎 孫嘉穗 | |
| 5 | 114/04/09 | 五年級課程共備與教學分享 | 領域主題探究 | 陳瓊鳳 侯文超 | |
| 6 | 114/05/07 | 六年級課程共備與教學分享 | 領域主題探究 | 李惠雪 林怡慧 | |
| 7 | 114/07/02 | 社會領域社群發表 | 領域成果分享 | 孫嘉穗 | |

6. 健康與體育領域課程研究結合共備社群

| 場次 | 日期/時間 | 運作內容 | 實施方式 | 講座/負責人 | 地點/備註 |
|----|-----------|---------------------|--------------|--------|-------|
| 1 | 113/9/11 | 酷 AI 研習 | 實際操作 | 毛冠琳 | 會議室 |
| 2 | 113/10/23 | 新式體適能檢測研習 | 實際操作 | 楊信益 | 會議室 |
| 3 | 113/12/11 | 運動傷害防護 肌內效(肌貼)貼紮 | 經驗分享 實際操作 | 廖文鈺 | 會議室 |
| 4 | 114/03/12 | 運動按摩實作 | 實際操作 | 廖文鈺 | 會議室 |
| 5 | 114/04/09 | 電子飛鏢研習 | 實際操作 | 楊信益 | 會議室 |
| 6 | 114/05/07 | SUP 立式划槳研習 | 實際操作 | 顏崇偉 | 會議室 |
| 7 | 114/07/02 | 成果彙整分享、回顧與展望 | 同儕省思對話 | 廖文鈺 | 會議室 |

7. 綜合領域課程研究結合共備社群

| 場次 | 日期/時間 | 運作內容 | 實施方式 | 講座/負責人 | 地點/備註 |
|----|-----------|---------------------------|----------|--------|-------|
| 1 | 113/9/11 | 酷 AI 研習 | | | |
| 2 | 113/10/23 | 主題式影片分享，並帶領討論 主題:品德教育 | 影片賞析專業對話 | 楊梅芳 | 204教室 |
| 3 | 113/12/11 | 主題式影片分享，並帶領討論 主題:同理心 | 影片賞析專業對話 | 李雅琴 | 204教室 |
| 4 | 114/03/12 | 主題式影片分享，並帶領討論 主題:情緒管理 | 影片賞析專業對話 | 張朝榮 | 204教室 |
| 5 | 114/04/09 | 主題式影片分享，並帶領討論 主題:溝通與表達 | 影片賞析專業對話 | 汪德佳 | 204教室 |
| 6 | 114/05/07 | 主題式影片分享，並帶領討論 主題:溝通與表達 | 影片賞析專業對話 | 杜欣容 | 204教室 |
| 7 | 114/07/02 | 主題式影片分享，並帶領討論 主題:包容與接納 | 影片賞析專業對話 | 周立銘 | 204教室 |

8. 藝術領域課程研究結合共備社群

| 場次 | 日期/時間 | 運作內容 | 實施方式 | 講座/負責人 | 地點 |
|----|----------------------|--------------------------------------|----------------|--------|-------|
| 1 | 9/11 (三) 13:30 | 1. 說明社群運作方向及欲作事項。 2. 探究實體與虛擬藝術創作。 | 執行說明 (主題探究) | 王國璋 | 藝術教室3 |

| | | | | | |
|---|--------------------------------|--|--------------------------|------------------|-------|
| | 16：30 | | | | |
| 2 | 10/23 (三) 13：30 16：30 | 【Procreate 之教學案例與實作】 1. 展示五年級學生平面繪畫作品。 2. 教師學習軟體及實作。 【copilot 應用與實作】 1. 教師學習軟體及實作。 2. 規劃與討論融入課程之可行性。 | 專題講座 (實作演練) | 王國璋 | 藝術教室3 |
| 3 | 12/11 (三) 13：30 16：30 | 【Procreate 之教學案例與實作】 1. 展示六年級學生動畫作品。 2. 教師學習軟體及實作。 【D-ID 應用與實作】 1. 展示教師應用實例。 2. 教師學習軟體及實作。 3. 規劃與討論融入課程之可行性。 | 專題講座 (實作演練) | 王國璋 | 藝術教室3 |
| 4 | 3/12 (三) 13：30 16：30 | 【Suno AI 之教學案例與實作】 1. 展示六年級學生動畫作品。 2. 教師學習軟體及實作。 3. 規劃與討論融入課程之可行性。 | 專題講座 (實作演練) | 丁翎 陳怡潔 李盈萱 | 藝術教室3 |
| 5 | 4/9 (三) 13：30 16：30 | 【AI 課程應用於雙語視覺藝術課程】 1. 視覺藝術專業科目內容運用英語教學思辨。 2. 雙語視覺藝術課程設計構思。 3. 夥伴級任導師觀課回饋。 4. 視覺藝術科任教師提供修正意見。 | 課程討論 (課程設計) (教學創新) | 王國璋 | 藝術教室3 |
| 6 | 5/7 (三) 13：30 16：30 | 【課程與教學案例分享】 1. 各領域教師分享應用軟體至課程後的心得。 2. 運用課程評鑑表檢核課程與教學活動設計。 3. 相互交流並回饋意見。 | 課程討論 (課程評鑑) | 王國璋 | 藝術教室3 |
| 7 | 7/2 (二) 9:00 12:00 | 【領域期末報告展現】 1. 展示領域教師實作之作品。 2. 分享領域教師應用軟體之課程執行成果。 | 發表分享 (多元評量) | 王國璋 | 視聽教室 |

113 學年度公開觀課實施計畫

一、臺北市北投區關渡國小 113 學年度公開觀課實施計畫

本校 113 學年度公開授課實施計畫、表件及全體教師各自規劃日程與授課單元，詳見附件 7-5。

課程評鑑計畫

二、臺北市北投區關渡國小 113 學年度課程評鑑計畫

本校 113 學年度課程評鑑規劃，詳見附件 7-7。