

中華民國 108 年度

4-0501656

## 臺北市總預算

臺北市政府教育局主管

臺北市地方教育發展基金

臺北市北投區關渡國民小學附屬單位預算之分預算

(特別收入基金)

臺北市北投區關渡國民小學編

# 臺北市地方教育發展基金－臺北市北投區關渡國民小學

## 目 次

中華民國108年度

一、財務摘要 .....	第 1 頁
二、業務計畫及預算概要 .....	第 3 -10 頁
三、預算主要表	
(一) 基金來源、用途及餘絀預計表 .....	第 11 頁
(二) 現金流量預計表 .....	第 12 頁
四、預算明細表	
(一) 基金來源－服務收入明細表 .....	第 13 頁
(二) 基金來源－財產處分收入明細表 .....	第 14 頁
(三) 基金來源－租金收入明細表 .....	第 15 頁
(四) 基金來源－權利金收入明細表 .....	第 16 頁
(五) 基金來源－其他財產收入明細表 .....	第 17 頁
(六) 基金來源－公庫撥款收入明細表 .....	第 18 頁
(七) 基金來源－學雜費收入明細表 .....	第 19 頁
(八) 基金來源－受贈收入明細表 .....	第 20 頁
(九) 基金來源－雜項收入明細表 .....	第 21 頁
(十) 基金用途－國民教育計畫明細表 .....	第 22 -30 頁
(十一) 基金用途－學前教育計畫明細表 .....	第 31 -33 頁
(十二) 基金用途－一般行政管理計畫明細表 .....	第 34 -36 頁
(十三) 基金用途－建築及設備計畫明細表 .....	第 37 -39 頁
五、預算參考表	
(一) 預計平衡表 .....	第 41 頁
(二) 各項費用彙計表 .....	第 42 -47 頁
(三) 員工人數彙計表 .....	第 48 頁

# 臺北市地方教育發展基金－臺北市北投區關渡國民小學

## 目 次

中華民國108年度

(四) 用人費用彙計表 .....	第 50 – 53 頁
(五) 單位 (或計畫) 成本分析表 .....	第 54 頁
(六) 5 年來主要業務計畫分析表 .....	第 55 頁
(七) 資本資產及長期負債明細表 .....	第 56 頁

# 臺北市地方教育發展基金－臺北市北投區關渡國民小學

## 財務摘要

中華民國108年度

單位：新臺幣千元

項 目	本 年 度	上 年 度	比較增減數	%
經營成績：				
基金來源	177,837	170,224	7,613	4.47
基金用途	181,429	172,537	8,892	5.15
賸餘(短絀)	-3,592	-2,313	-1,279	--
餘絀情形：				
基金餘額	3,813	7,405	-3,592	-48.51
現金流量(註)：				
現金及約當現金之淨增 (減)	-3,592	-2,313	-1,279	--

附註：現金流量係採現金及約當現金基礎，包括現金及自投資日起3個月內到期或清償之債權證券。

本 頁 空 白

# 業務計畫及預算概要

# 臺北市地方教育發展基金－臺北市北投區關渡國民小學

## 業務計畫及預算概要

中華民國 108 年度

### 壹、基金概況

#### 一、設立宗旨及願景：

- (一) 本校遵照憲法第 158 條及 160 條規定，教育文化應發展國民之民族精神、自治精神，國民道德與健全體格、科學及生活智能，以培養學童七大學習領域及十大基本能力。
- (二) 本校自 91 年度起依教育經費編列與管理法第 13 條規定設置「臺北市地方教育發展基金」，以促進教育健全發展，提昇教育經費運用績效。

#### 二、施政重點：

- (一) 開啟多元智慧：尊重每個學生獨特的個性，以多元智慧的觀點協助他找到生命的亮點，肯定天生我才必有用，能知於學，樂於學。
- (二) 培養生活能力：培養學生帶得走的公民關鍵能力，強化自我管理、閱讀理解、理性批判、問題解決、奉獻服務、溝通表達等核心素養。
- (三) 蘊育人文情懷：在溫馨開放的校園文化中，孕育人文情懷，學會尊重、包容；建構生命的價值、完成人性的開展。
- (四) 建置溫馨民主的校園文化：
  1. 以參與式管理、落實行政、教師會、家長會三者的良性互動。
  2. 以學生第一，教學優先的觀念提昇行政服務效率。
  3. 放下威權心態，開啟校園民主之風氣。
- (五) 推動適性教學：
  1. 落實校本課程理念，採多元化、活潑化的教學及評量。
  2. 運用校內、外資源，加強多元學習能力。
  3. 關懷相對弱勢學生之教學及輔導。
  4. 推動行動學習，充實學生運用資訊之知能，並提昇教師運用學習載具教學之能力。
- (六) 辦理發展性的訓輔活動：
  1. 辦理各項活動、競賽及展演。
  2. 推動校內外學習服務。
  3. 發展績優社團及校隊，如游泳隊、田徑隊等。
  4. 加強新興領域教育的辦理，並融入各科教學以收成效。

# 臺北市地方教育發展基金－臺北市北投區關渡國民小學

## 業務計畫及預算概要

中華民國 108 年度

### 三、組織概況（另附組織系統圖）：

本校設置校長 1 人，綜理全校校務，下設教務處、學生事務處、總務處、輔導室、會計室、人事室及幼兒園等單位。

內部分層業務如下：

#### （一）教務處：秉承校長之命，辦理全校教務事項。

1. 教學組：掌理課程編排、作業調閱、差假代課、多語文競賽、基本能力檢測、暑期學藝活動等事項。
2. 註冊組：掌理註冊、編班、轉學、學籍保管、各項獎助學金補助及成績考查等有關學籍事項。
3. 設備組：掌理教科書編選、教學用具之管理、保管及出版學校刊物等事項。
4. 資訊組：掌理電腦設備及區域網路之管理、保管等事項。
5. 課研組：掌理課程計畫、教學觀摩、教師進修、教師研究、教師專業發展等事項。

#### （二）學生事務處：秉承校長之命，辦理全校學生事務事項。

1. 訓育組：掌理訓育計畫之擬定及及辦理各類訓育等活動。
2. 體育組：掌理學生體育活動，加強學生體能訓練，重視團隊合作精神與良好運動風度之養成。
3. 生教組：掌理學生日常生活常規，辦理交通導護各項事項。
4. 環衛組：掌理健康檢查，個人及環境衛生檢查、保健等事項。

#### （三）總務處：秉承校長之命，辦理全校總務事項。

1. 事務組：辦理校舍場地佈置及環境美化，監督校舍建築及整修，財物購買保管及分配等事項。
2. 文書組：辦理公文收發登記與典守學校印信，撰擬繕校及檔案保管，整理各項會議紀錄及校史等事項。
3. 出納組：辦理現金、票據、契約之保管及收支移轉，辦理員工薪津發放及各項扣繳單據證明等事項。

#### （四）輔導室：秉承校長之命，視學生身心狀況及需求提供發展性輔導，介入性輔導或處理性輔導，並掌理學生輔導與諮商，實施適性生涯輔導等事項。

1. 輔導組：掌理學生個案建立、學習輔導、生活輔導、生涯輔導及



# 臺北市地方教育發展基金－臺北市北投區關渡國民小學

## 業務計畫及預算概要

中華民國 108 年度

兩性教育、親職教育等事項。

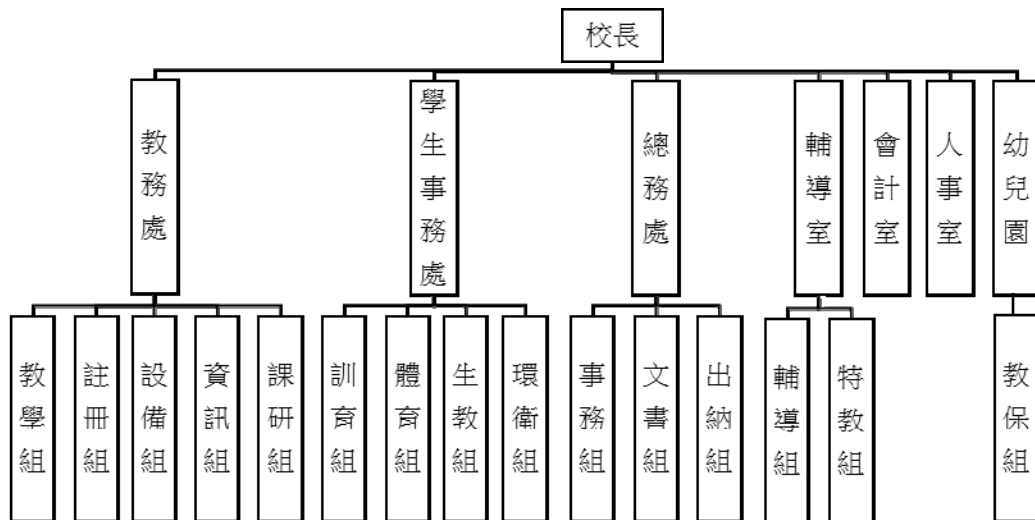
2.特教組：擬訂特殊教育計畫章則、親師輔導諮詢、特教班甄選鑑別、實施各項診斷測驗、特教兒童追蹤輔導等事項。

(五)會計室：秉承上級主計機關之監督與指導，並受校長之指揮，依法辦理歲計、會計、統計等事項。

(六)人事室：秉承上級人事機關之監督與指導，並受校長之指揮，依法辦理人事管理查核等事項。

(七)幼兒園：秉承校長之命，綜理園務、規劃幼兒教學、保育、環境與各項措施。

教保組：掌理幼兒課程規劃、教學活動編排彙整、發展篩檢、衛生保健等事項。



#### 四、基金歸類及屬性：

本校地方教育發展基金依據教育經費編列與管理法第 13 條規定設置，本基金為預算法第 4 條第 1 項第 2 款第 5 目所定之特別收入基金，以本府教育局為管理機關。

#### 貳、業務計畫

本年度業務計畫重點與預算配合情形及預期績效，詳列如下：

# 臺北市地方教育發展基金－臺北市北投區關渡國民小學

## 業務計畫及預算概要

中華民國 108 年度

單位：新臺幣千元

業務計畫名稱	計畫重點內容	預算數	預 期 績 效
國民教育計畫	辦理各項教學、學生事務及輔導等業務。	140,836	1.購置課桌椅、教具及圖書等各科教學設備，充實各科教材及用具。 2.革新教學方法，提高教學效能。 3.辦理教師甄選及指定活動等項目。
學前教育計畫	辦理幼兒園各項活動。	13,074	1.新購教具及圖書等教學設備。 2.革新教學方法，提高幼兒學習效能。 3.辦理各項活動，以鍛鍊幼兒強健的身體，增進幼兒各項生活智能。
一般行政管理計畫	綜理學校總務、人事、會計等業務。	16,408	配合校務推動行政處室支援工作，進而增進校務運作。
建築及設備計畫	購置教學所需教學設備等及改善教學環境。	11,111	辦理各學科因應教學課程需要購置教學設備，另辦理旭日樓及渡水樓電源改善工程(第二期)、渡水樓樑柱裂縫整修工程、行政辦公室設施設備優質化工程，以改善教學環境，增進教學效能，並提高行政效率。

### 參、預算概要

#### 一、基金來源及用途之預計：

##### (一) 本年度基金來源：

服務收入 3 千元、財產處分收入 2 萬 6 千元、租金收入 37 萬 8 千元、權利金收入 42 萬元、其他財產收入 6 萬 2 千元、公庫撥款收入 1 億 7,337 萬 9 千元、學雜費收入 296 萬 6 千元、受贈收入 3 千元、雜項收入 60 萬元，本年度基金來源 1 億 7,783 萬 7 千元，較上年度預算數 1 億 7,022 萬 4 千元，增加 761 萬 3 千元，約 4.47%，主要係公庫撥款收入增編所致。

# 臺北市地方教育發展基金－臺北市北投區關渡國民小學

## 業務計畫及預算概要

中華民國 108 年度

### (二) 本年度基金用途：

國民教育計畫 1 億 4,083 萬 6 千元，學前教育計畫 1,307 萬 4 千元，一般行政管理計畫 1,640 萬 8 千元，建築及設備計畫 1,111 萬 1 千元，本年度基金用途 1 億 8,142 萬 9 千元，較上年度預算數 1 億 7,253 萬 7 千元，增加 889 萬 2 千元，約 5.15%，主要係國民教育計畫增編所致。

### 二、基金餘絀之預計：

本年度基金來源及用途相抵後，差短 359 萬 2 千元，較上年度預算數差短 231 萬 3 千元，增加 127 萬 9 千元，約 55.30%，將移用以前基金餘額 359 萬 2 千元支應。

### 三、現金流量之預計：

本年度業務活動淨現金流出 359 萬 2 千元。

### 四、補辦預算事項：詳補辦預算明細表

#### (一) 購建固定資產 25 萬 9 千元

- 1.106 年度教育局學校設施改善準備，補助所屬學校改善運動設施設備，內屬設備部分移列固定資產 9 萬 7 千元。
- 2.107 年度為辦理本校行政人員線上差勤系統及實體刷卡作業確實需要，且具急迫及必要性，由其他準備金項下支應 2 萬 1 千元。
- 3.107 年度為使班級教室散熱降溫確實需要，且具急迫及必要性，由本校其他準備金項下支應 4 萬 6 千元。
- 4.107 年度為利資訊機房維持適當溫度使設備系統運作順暢確實需要，且具急迫及必要性，由本校其他準備金項下支應 9 萬 5 千元。

### 肆、年度關鍵績效指標：

關鍵策略目標	關鍵績效指標	衡量標準	年度目標值
提升多元文化學習環境	參與多元文化(國際教育、本土教育等)課程及交流學生比率	參與多元文化(國際教育、本土教育等)課程及交流學生數/全校學生數 x100%	65%

# 臺北市地方教育發展基金－臺北市北投區關渡國民小學

## 業務計畫及預算概要

中華民國 108 年度

### 伍、前年度及上年度已過期間實施狀況及成果概述：

#### 一、前（106）年度決算結果及績效達成情形：

##### （一）前年度決算結果：

- 1.基金來源：決算數 1 億 7,056 萬 9 千元，較預算數 1 億 6,786 萬 9 千元，計增加 270 萬元，約 1.61%，主要係因教育局補助收入增加所致。
- 2.基金用途：決算數 1 億 7,333 萬 8 千元，較預算數 1 億 7,051 萬 7 千元，計增加 282 萬 1 千元，約 1.65%，主要係因執行教育局補助優質圖書館整修工程、活動中心及摘星樓電梯整修工程經費所致。

##### （二）前年度績效達成情形分析：

年度績效目標	衡量指標	年度目標值	績效衡量暨達成情形分析
提升多元文化學習環境	參與多元文化(國際教育、本土教育等)課程及交流學生比率	65%	學生參與多元文化週活動計 750 人；多元文化團體計 31 人；校際交流活動計 27 人，總計 808 人占全校學生數 1,095 人，比率為 74%，達原訂目標值。

#### 二、上（107）年度已過期間預算執行情形及績效達成情形：

##### （一）上年度預算截至 107 年 5 月 31 日止執行情形：

- 1.基金來源：實際執行數 8,377 萬元，較預算分配數 8,378 萬 4 千元，計減少 1 萬 4 千元，約 0.02%，主要係因學雜費覈實收入所致。
- 2.基金用途：實際執行數 8,130 萬 8 千元，較預算分配數 8,609 萬 7 千元，計減少 478 萬 9 千元，約 5.56%，主要係因業務費覈實支付所致。

臺北市地方教育發展基金 - 臺北市北投區關渡國民小學

業務計畫及預算概要

中華民國 108 年度

(二) 上(107)年度績效達成情形分析：

年度績效目標	衡量指標	年度目標值	績效衡量暨達成情形分析
提升多元文化學習環境	參與多元文化(國際教育、本土教育等)課程及交流學生比率	65%	截至 107 年 6 月(106 學年度第 2 學期止), 學生參與多元文化宣導活動計 373 人; 校際交流活動計 23 人; 多元文化團體計 12 人, 總計 408 人占全校學生數 1,086 人, 比率為 38%, 達原訂目標值之 58%。

陸、其他：無。

# 臺北市地方教育發展基金－臺北市北投區關渡國民小學

## 補辦預算明細表

中華民國108年度

單位：新臺幣元

項 目	金額	辦理年度	說 明
合計	259,350		
購建固定資產	259,350		
購置機械及設備	23,000	106	
電子多功能計時器	23,000		教育局學校設施改善準備，補助所屬學校改善運動設施設備，內屬設備部分移列固定資產。
購置交通及運輸設備	16,000	106	
無線麥克風擴音組	16,000		教育局學校設施改善準備，補助所屬學校改善運動設施設備，內屬設備部分移列固定資產。
購置雜項設備	58,000	106	
水底吸塵器	58,000		教育局學校設施改善準備，補助所屬學校改善運動設施設備，內屬設備部分移列固定資產。
購置機械及設備	66,800	107	
電腦卡鐘	20,800		為辦理本校行政人員線上差勤系統及實體刷卡作業，確實需要辦理新購，且具急迫及必要性，所需經費擬由本校其他準備金項下支應。
降溫灑水噴霧主機	46,000		為使班級教室散熱降溫，確實需要辦理新購，且具急迫及必要性，所需經費擬由本校其他準備金項下支應。
購置雜項設備	95,550	107	
一對一分離式冷氣機(7.1KW)	95,550		為利資訊機房維持適當溫度使設備系統運作順暢，確實需要辦理新購，且具急迫及必要性，所需經費擬由本校其他準備金項下支應。

備註：各管理機關(構)依預算法第 8 8 條規定補辦預算，應確係不及編入年度預算，且因經營環境發生重大變遷或正常業務(含執行中央補助款項目)之確實需要，並經主管機關核轉本府核准先行辦理者；不具急迫性之事項，仍應儘可能納入預算辦理。

# 預算主要表

# 臺北市地方教育發展基金－臺北市北投區關渡國民小學

## 基金來源、用途及餘絀預計表

中華民國108年度

單位：新臺幣千元

前年度決算數	項 目	本年度預算數	上年度預算數	比較增減（－）
170,569	基金來源	177,837	170,224	7,613
13	勞務收入	3	3	1
13	服務收入	3	3	1
964	財產收入	886	880	6
54	財產處分收入	26	20	6
378	租金收入	378	378	
420	權利金收入	420	420	
112	其他財產收入	62	62	
166,117	政府撥入收入	173,379	165,801	7,578
165,405	公庫撥款收入	173,379	165,801	7,578
712	政府其他撥入收入			
2,769	教學收入	2,966	2,966	
2,769	學雜費收入	2,966	2,966	
706	其他收入	603	575	28
3	受贈收入	3	4	-1
703	雜項收入	600	571	29
173,338	基金用途	181,429	172,537	8,892
129,717	國民教育計畫	140,836	133,934	6,902
12,208	學前教育計畫	13,074	13,226	-152
14,584	一般行政管理計畫	16,408	16,420	-12
16,830	建築及設備計畫	11,111	8,957	2,154
-2,769	本期賸餘(短絀)	-3,592	-2,313	-1,279
12,487	期初基金餘額	7,405	9,839	-2,434
9,717	期末基金餘額	3,813	7,526	-3,713

註：前年度決算數及上年度預算數細數之和與總數或略有出入，係四捨五入關係，以下各表同。



# 臺北市地方教育發展基金－臺北市北投區關渡國民小學

## 現金流量預計表

中華民國108年度

單位：新臺幣千元

項 目	本 預	年 算	度 數	說 明
業務活動之現金流量				
本期賸餘(短絀)			-3,592	
業務活動之淨現金流入(流出)			-3,592	
其他活動之現金流量				
其他活動之淨現金流入(流出)				
現金及約當現金之淨增(淨減)			-3,592	
期初現金及約當現金			20,308	
期末現金及約當現金			16,716	

註：本表係採現金及約當現金基礎，包括現金及自投資日起 3 個月內到期或清償之債權證券。

# 預算明細表

# 臺北市地方教育發展基金－臺北市北投區關渡國民小學

## 基金來源－服務收入明細表

中華民國108年度

單位：新臺幣元

科 目	單位	本 年 度 預 算 數			說 明
		數量 業務量	利(費)率	金 額	
合計				3,000	
服務收入	人	6	500	3,000	較上年度預算數2,500元，增加500元。 教師甄選報名費收入(收支對列)。
				3,000	

臺北市地方教育發展基金－臺北市北投區關渡國民小學

基金來源－財產處分收入明細表

中華民國108年度

單位：新臺幣元

科目	單位	本年度預算數			說明
		數量 業務量	利(費)率	金額	
合計				26,000	
財產處分收入	年	1	26,000	26,000	較上年度預算數20,000元，增加6,000元。 報廢財產變賣收入。

# 臺北市地方教育發展基金－臺北市北投區關渡國民小學

## 基金來源－租金收入明細表

中華民國108年度

單位：新臺幣元

科 目	單位	本 年 度 預 算 數			說 明
		數量 業務量	利(費)率	金 額	
合計 租金收入	年	1	378,000	378,000 378,000 378,000	較上年度預算數378,000元，無增減。 運動場館委外營運土地租金收入。

# 臺北市地方教育發展基金－臺北市北投區關渡國民小學

## 基金來源－權利金收入明細表

中華民國108年度

單位：新臺幣元

科 目	單位	本 年 度 預 算 數			說 明
		數量 業務量	利(費)率	金 額	
合計				420,000	
權利金收入	年	1	420,000	420,000	較上年度預算數420,000元，無增減。 運動場館委外營運權利金收入(收支對列)。

# 臺北市地方教育發展基金－臺北市北投區關渡國民小學

## 基金來源－其他財產收入明細表

中華民國108年度

單位：新臺幣元

科 目	單位	本 年 度 預 算 數			說 明
		數量 業務量	利(費)率	金 額	
合計				62,000	
其他財產收入				62,000	較上年度預算數61,900元，增加100元。
	年	1	12,000	12,000	學校場地出借收入(收支對列)。
	年	1	50,000	50,000	教職員工停車收入。

# 臺北市地方教育發展基金－臺北市北投區關渡國民小學

## 基金來源－公庫撥款收入明細表

中華民國108年度

單位：新臺幣元

科 目	單位	本 年 度 預 算 數			說 明
		數量 業務量	利(費)率	金 額	
合計				173,379,000	
公庫撥款收入	年	1	173,379,000	173,379,000	較上年度預算數165,801,343元，增加7,577,657元。 市府補助款。



# 臺北市地方教育發展基金－臺北市北投區關渡國民小學

## 基金來源－學雜費收入明細表

中華民國108年度

單位：新臺幣元

科 目	單 位	本 年 度 預 算 數			說 明
		數量 業務量	利(費)率	金 額	
合計				2,966,000	
學雜費收入				2,966,000	較上年度預算數2,965,900元，增加100元。
	人、學期	145x2	7,000	2,030,000	幼兒園全日班學費收入預估學生145人。
	人、學期	5x2	5,150	51,500	幼兒園半日班學費收入預估學生5人。
	人、學期	5x2	2,745	27,450	幼兒園半日班雜費收入預估學生5人。
	人、學期	145x2	2,955	856,950	幼兒園全日班雜費收入預估學生145人。
	年	1	100	100	配合預算編列至千元，增列進位數100元。

# 臺北市地方教育發展基金－臺北市北投區關渡國民小學

## 基金來源－受贈收入明細表

中華民國108年度

單位：新臺幣元

科 目	單位	本 年 度 預 算 數			說 明
		數量 業務量	利(費)率	金 額	
合計				3,000	
受贈收入	年	1	3,000	3,000	較上年度預算數3,740元，減少740元。 受贈收入。

# 臺北市地方教育發展基金－臺北市北投區關渡國民小學

## 基金來源－雜項收入明細表

中華民國108年度

單位：新臺幣元

科 目	單位	本 年 度 預 算 數			說 明
		數量 業務量	利(費)率	金 額	
合計				600,000	
雜項收入				600,000	較上年度預算數570,833元，增加29,167元。
	年	1	3,600	3,600	中央氣象局設置監測儀器電費分攤收入(收支對列)。
	年	1	596,400	596,400	數位學生證補卡費、簡訊費及工程圖說收入等。

# 臺北市地方教育發展基金－臺北市北投區關渡國民小學

## 基金用途－國民教育計畫明細表

中華民國108年度

單位：新臺幣元

前年度 決算數	上年度 預算數	科 目	本 年 度 預 算 數	說 明
129,716,845	133,934,149	合計	140,836,000	
121,510,937	124,579,847	用人費用	129,946,000	
66,063,232	68,748,000	正式員額薪資	72,216,000	較上年度預算數68,748,000元，增加3,468,000元。
66,063,232	68,748,000	職員薪金	72,216,000	
			68,496,000	教師78人薪金(詳用人費用彙計表)(含教育部補助導師費492,000元)。
			3,720,000	教師4人薪金(詳用人費用彙計表)(含教育部補助導師費24,000元)。
694,447	663,520	聘僱及兼職人員薪資	663,520	較上年度預算數663,520元，無增減。
694,447	663,520	兼職人員酬金	663,520	
			572,000	教師代課鐘點費，本校編制教師總人數92人，按9分之1計，編列10人，每人220節，總節數10人*220節=2,200節，每節260元。
			8,320	補助調整授課鐘點費之外聘教師勞、健保及勞退費用(教育部補助款)。
			83,200	補助調整授課特教教師鐘點費，4人*2節*40週*260元(教育部補助款)。
488,520	610,631	超時工作報酬	589,830	較上年度預算數610,631元，減少20,801元。
488,520	610,631	加班費	589,830	
			586,130	不休假出勤加班費。
			3,700	開放場地管理人員加班費(收支對列)。
16,080,807	15,340,500	獎金	16,427,154	較上年度預算數15,340,500元，增加1,086,654元。
7,335,285	6,747,000	考績獎金	7,400,500	
			7,090,500	依考績法規定核發之獎金。
			310,000	依考績法規定核發之獎金。
8,745,522	8,593,500	年終獎金	9,026,654	
			8,561,654	依規定於年節加發之獎金。
			465,000	依規定於年節加發之獎金。
28,801,014	30,629,712	退休及卹償金	31,112,112	較上年度預算數30,629,712元，增加482,400元。
28,801,014	30,629,712	職員退休及離職金	31,112,112	
			5,941,728	提撥退撫基金。
			336,960	提撥退撫基金。

# 臺北市地方教育發展基金－臺北市北投區關渡國民小學

## 基金用途－國民教育計畫明細表

中華民國108年度

單位：新臺幣元

前年度 決算數	上年度 預算數	科 目	本 年 度 預 算 數	說 明
			24,833,424	退休人員月退休金，62人* $32,546$ 元*12月=24,214,224元；退休遺族月撫慰金，4人* $12,900$ 元*12月=619,200元；合計24,833,424元。
9,382,917	8,587,484	福利費	8,937,384	較上年度預算數8,587,484元，增加349,900元。
6,607,473	5,823,624	分擔員工保險費	6,127,464	
			5,806,848	分擔公保、勞保、健保費。
			320,616	分擔公保、勞保、健保費。
153,300	277,500	傷病醫藥費	277,500	
			101,500	健康檢查補助費，29人* $3,500$ 元。
			176,000	健康檢查補助費，11人* $16,000$ 元。
658,522	917,280	員工通勤交通費	905,940	
			15,120	兼行政教師上下班交通費，2人*12月*1段* $630$ 元。
			166,320	兼行政教師上下班交通費，11人*12月*2段* $630$ 元。
			144,900	教師上下班交通費，23人*10月*1段* $630$ 元。
			529,200	教師上下班交通費，42人*10月*2段* $630$ 元。
			50,400	特教教師上下班交通費，4人*10月*2段* $630$ 元。
1,963,622	1,569,080	其他福利費	1,626,480	
			240,000	休假旅遊補助費。
			18,000	退休人員三節慰問金，3人* $6,000$ 元。
			730,000	喪葬補助費，36,500元*5月*4人。
			219,000	結婚補助費，36,500元*2月*3人。
			419,480	員工子女教育補助費。
4,460,124	4,578,887	服務費用	4,415,000	
1,310,072	2,139,558	水電費	1,441,546	較上年度預算數2,139,558元，減少698,012元。
1,182,150	1,980,520	工作場所電費	1,241,900	
			1,230,000	班級電費。
			8,300	開放場地用電費(收支對列)。

# 臺北市地方教育發展基金－臺北市北投區關渡國民小學

## 基金用途－國民教育計畫明細表

中華民國108年度

單位：新臺幣元

前年度 決算數	上年度 預算數	科 目	本 年 度 預 算 數	說 明
			3,600	中央氣象局設置監測儀器電費分攤(收支對列)。
127,922	159,038	工作場所水費	199,646	水費。
		郵電費	600	新增項目
		數據通信費	600	悠遊卡網路連線費，1臺*12月*50元(新增)。
61,671	57,660	旅運費	66,960	較上年度預算數57,660元，增加9,300元。
61,671	57,660	國內旅費	66,960	因公市外出差旅費。
			15,810	校外教學隨隊人員出差旅費，11人*3天*1,550元。
7,000	14,800	印刷裝訂與廣告費	10,430	較上年度預算數14,800元，減少4,370元。
7,000	14,800	印刷及裝訂費	10,430	體育表演會印製邀請卡等。
			6,430	推展性別平等教育宣導活動印製講義及事件調查資料等。
			1,200	小田園教育體驗學習印製學生講義及活動成果海報等。
1,236,781	838,500	修理保養及保固費	1,084,600	較上年度預算數838,500元，增加246,100元。
1,018,591	705,900	一般房屋修護費	902,000	學校校舍及其他建築物等之修繕費。
218,190	132,600	機械及設備修護費	182,600	各項教學設備及其他公用用具等之保養修理費。
			150,000	電腦設備維護費(電腦專案計畫)。
1,428,151	1,020,269	一般服務費	1,329,464	較上年度預算數1,020,269元，增加309,195元。
18,690	32,112	佣金、匯費、經理費及手續費	33,084	委託超商代收學雜費手續費，919人*2學期*18元。
756,660	824,157	外包費	843,100	

# 臺北市地方教育發展基金－臺北市北投區關渡國民小學

## 基金用途－國民教育計畫明細表

中華民國108年度

單位：新臺幣元

前年度 決算數	上年度 預算數	科 目	本 年 度 預 算 數	說 明
			777,440	游泳池救生員外包費，2人*10月*38,872元。
			65,660	校園安全機動巡邏與聯防保全(收支對列)。
494,116		計時與計件人員酬金	289,280	
			256,000	閩客語教學支援人員鐘點費，20人*1節*40週*320元(由教育局移列)。
			33,280	閩客語教學支援人員鐘點費之外聘人員勞、健保及勞退費用(由教育局移列)。
158,685	164,000	體育活動費	164,000	
			156,000	文康活動費，本校編列教職員78人，每人編列2,000元。
			8,000	文康活動費，本校編列教職員4人，每人編列2,000元。
416,449	508,100	專業服務費	481,400	較上年度預算數508,100元，減少26,700元。
84,700	127,200	講課鐘點、稿費、出席審查及查詢費	100,400	
			7,200	資優班教材編輯費，1班*12月*600元。
			7,200	身心障礙資源班教材編輯費，1班*12月*600元。
			4,800	資優班外聘訓練講座鐘點費(特教班業務費)。
			11,200	推展性別平等教育宣導活動講座鐘點費。
			6,400	小田園教育體驗學習講座鐘點費。
			26,000	教師專業學習社群內聘講座鐘點費。
			24,000	教師專業成長外聘講座鐘點費。
			9,600	國小家長教育成長暨志工培訓講座鐘點費。
			4,000	運動設施場館委外營運評估會議出席費(收支對列)。
21,460	64,400	委託檢驗(定)試驗認證費	64,400	
			30,000	建物公共安全檢查簽證及申報費(普通班級業務費)。
			20,000	消防安全檢查簽證申報費用(普通班級業務費)。
			14,400	飲水機水質檢驗費，12臺*1,200元。
	100	試務甄選費	200	

# 臺北市地方教育發展基金－臺北市北投區關渡國民小學

## 基金用途－國民教育計畫明細表

中華民國108年度

單位：新臺幣元

前年度 決算數	上年度 預算數	科 目	本 年 度 預 算 數	說 明
310,289	316,400	其他專業服務費	200 316,400	教師甄選試務費用(收支對列)。 學生輔導指導費。
			20,000	學童牙齒檢查費。
			12,600	1至2年級學童午餐指導費，14班*1人*9月*100元。
			43,200	工作人員午餐指導費，12人*9月*400元。
			37,800	3至4年級學童午餐指導費，14班*1人*9月*300元。
			46,800	5至6年級學童午餐指導費，13班*1人*9月。
			144,000	游泳池水電清潔維護費，20班*7,200元。
1,814,883	2,287,613	材料及用品費	3,047,000	
526,880	486,400	使用材料費	982,820	較上年度預算數486,400元，增加496,420元。
526,880	486,400	設備零件	982,820	
			1,300	資優班電磁爐1臺(由特教班設備費移列)(新增)。
			3,200	資優班烤箱1臺(由特教班設備費移列)(新增)。
			6,990	教務處冷凍櫃1臺(由班級設備費移列)(新增)。
			8,000	學生事務處體脂計1臺(由班級設備費移列)(新增)。
			189,000	總務處木製課桌椅，90組*2,100元(由班級設備費移列)(新增)。
			3,000	學生事務處封口機1臺(由班級設備費移列)(新增)。
			170,100	電腦設備維護及管理費，27班*6,300元(電腦專案計畫)。
			5,000	小田園教育體驗學習用農作工具。
			313,200	照明燈具，261盞*1,200元(新增)。
			150,000	綠屋頂用農作工具(由教育局移列)。
			30,000	推展學校體育教學、訓練、比賽所需之器材設備(收支對列)。
			20,000	平板電腦周邊商品，10組*2,000元(由充實資優班數位學習資源設備移列)(電腦專案計



# 臺北市地方教育發展基金－臺北市北投區關渡國民小學

## 基金用途－國民教育計畫明細表

中華民國108年度

單位：新臺幣元

前年度 決算數	上年度 預算數	科 目	本 年 度 預 算 數	說 明
				畫)(新增)。
			6,290	無線基地臺1臺(由充實資優班數位學習資源設備移列)(電腦專案計畫)(新增)。
			16,200	VR眼鏡，27臺*600元(由充實資優班數位學習資源設備移列)(新增)。
			17,450	行動顯微鏡，5臺*3,490元(由充實資優班數位學習資源設備移列)(新增)。
			4,200	HDMI影音切換器，2臺*2,100元(由充實資優班數位學習資源設備移列)(新增)。
			900	無線投影棒1個(由充實資優班數位學習資源設備移列)(新增)。
			3,000	可站立投影布幕1幕(由充實資優班數位學習資源設備移列)(新增)。
			4,990	Apple TV 32G第四代1臺(由充實資優班數位學習資源設備移列)(新增)。
			30,000	程式設計教學用材料(新增)。
1,288,003	1,801,213	用品消耗	2,064,180	較上年度預算數1,801,213元，增加262,967元。
8,817	25,453	辦公(事務)用品	40,140	
			7,200	身心障礙資源班教學用辦公用品等(特教班業務費)。
			2,400	資優班教學用辦公用品等(特教班業務費)。
			20,000	辦理綠屋頂所需辦公用品(由教育局移列)。
			6,000	補助學校教學與活動所需之事務用品(收支對列)。
			4,540	辦理營運管理用事務用品(收支對列)。
69,283	80,500	報章雜誌	88,610	
			88,610	教師、學生用圖書及教育宣導用公播版DVD(由班級設備費移列)。
19,294	26,000	醫療用品(非醫療院所使用)	26,000	
			26,000	健康中心藥品。
1,190,609	1,669,260	其他用品消耗	1,909,430	
			230,800	普通班級業務費(含專用垃圾袋、衛生器材、清潔用品及教學行政用各項文具用品及紙張等)。
			66,000	敬師活動費，110人*600元(新增)。

# 臺北市地方教育發展基金－臺北市北投區關渡國民小學

## 基金用途－國民教育計畫明細表

中華民國108年度

單位：新臺幣元

前年度 決算數	上年度 預算數	科 目	本 年 度 預 算 數	說 明
			40,000	兒童節慶活動費(新增)。
			566,620	教學材料，41班*13,820元。
			73,100	教學用教科書，43班*1,700元。
			306,000	弱勢學生用教科書，180人*1,700元。
			27,640	特教班教具製作實驗器材教學參考資料材料等，2班*13,820元。
			81,500	電腦耗材(電腦專案計畫)。
			20,000	體育表演會獎牌、獎狀及獎品。
			25,000	體育表演會用器材、道具及材料費。
			24,370	體育表演會場地布置、茶水及雜支。
			229,800	國小學生活動費，1,149人*2學期*100元。
			30,000	課後社團活動費。
			6,000	推展性別平等教育宣導活動用獎品、場地布置等。
			75,000	小田園教育體驗學習用土、肥料、菜苗、種子、香草植物、育苗耗品及防蟲網等。
			2,400	小田園教育體驗學習用活動材料及獎品等。
			80,000	綠屋頂相關園藝資材(由教育局移列)。
			400	國小家長教育成長暨志工培訓場地布置及雜支等。
			2,800	教師甄選工作人員逾時誤餐費用，35人次*80元(收支對列)。
			22,000	運動團隊參加校外比賽逾時誤餐費用，275人次*80元(收支對列)。
14,400	14,400	租金、償債、利息及相關手續費	18,000	
14,400	14,400	雜項設備租金	18,000	較上年度預算數14,400元，增加3,600元。
14,400	14,400	雜項設備租金	18,000	
			2,880	悠遊卡刷卡機月租費，1臺*12月*240元(新增)。
			14,400	電錶月租費，12月*1,200元(普通班級業務費)。
			720	配合預算編列至千元，增列進位數720元。
218,089	222,265	稅捐及規費(強制費)	222,000	
39,224	39,224	土地稅	39,224	較上年度預算數39,224元，無增減。

# 臺北市地方教育發展基金－臺北市北投區關渡國民小學

## 基金用途－國民教育計畫明細表

中華民國108年度

單位：新臺幣元

前年度 決算數	上年度 預算數	科 目	本 年 度 預 算 數	說 明
39,224	39,224	一般土地地價稅	39,224	39,224 運動場館委外地價稅(收支對列)。
140,865	144,141	房屋稅	143,876	較上年度預算數144,141元，減少265元。
140,865	144,141	一般房屋稅	143,876	143,876 運動場館委外房屋稅(收支對列)。
38,000	38,900	消費與行為稅	38,900	較上年度預算數38,900元，無增減。
38,000	38,900	營業稅	38,900	18,900 土地租金收入營業稅。
			20,000	20,000 權利金收入營業稅(收支對列)。
1,446,693	1,850,232	會費、捐助、補助、分攤、照護 、救濟與交流活動費	2,777,000	
	10,000	捐助、補助與獎助	10,000	較上年度預算數10,000元，無增減。
	10,000	獎助學員生給與	10,000	10,000 教育關懷獎每校推薦1名學生獎助金。
1,446,693	1,840,232	補貼、獎勵、慰問、照護與救 濟	2,767,000	較上年度預算數1,840,232元，增加926,768元。
13,536		獎勵費用		
1,433,157	1,840,232	其他補貼、獎勵、慰問、照 護與救濟	2,767,000	1,250,000 清寒學生餐費補助，125人*200日*50元。
			418,656	418,656 補助學校午餐使用有機蔬菜或有機米計畫，1,246人*42週*1次*8元。
			66,000	66,000 本市市民第3胎就讀國小教育補助費，66人*1,000元。
			1,032,344	1,032,344 教師因公受傷醫療費用補助(新增)。
20,040	20,040	短絀與賠償給付	21,000	
20,040	20,040	賠償給付	21,000	較上年度預算數20,040元，增加960元。
20,040	20,040	一般賠償	21,000	21,000 勞保投保薪資及新制勞工退休金賠償經費。
231,679	380,865	其他	390,000	
231,679	380,865	其他支出	390,000	較上年度預算數380,865元，增加9,135元。
231,679	380,865	其他	390,000	151,200 執行學生路隊安全導護費及導護志工保險費。

# 臺北市地方教育發展基金－臺北市北投區關渡國民小學

## 基金用途－國民教育計畫明細表

中華民國108年度

單位：新臺幣元

前年度 決算數	上年度 預算數	科 目	本 年 度 預 算 數	說 明
			39,200	國小游泳檢測未通過學生暑期游泳訓練班報名費，7班*5,600元。
			114,900	班級自治費，1,149人*2學期*50元。
			84,700	運動團隊參加校外比賽交通等各項費用(收支對列)。

# 臺北市地方教育發展基金－臺北市北投區關渡國民小學

## 基金用途－學前教育計畫明細表

中華民國108年度

單位：新臺幣元

前年度 決算數	上年度 預算數	科 目	本 年 度 預 算 數	說 明
12,207,703	13,225,758	合計	13,074,000	
11,630,527	12,469,742	用人費用	12,353,000	
8,343,592	8,866,740	正式員額薪資	8,725,860	較上年度預算數8,866,740元，減少140,880元。
7,648,076	8,170,740	職員薪金	8,005,860	8,005,860 教職員10人及教保員1人薪金(詳用人費用彙計表)(含教育部補助教保員381,980元)。
695,516	696,000	工員工資	720,000	720,000 廚工2人工資(詳用人費用彙計表)。
	113,006	超時工作報酬	132,883	較上年度預算數113,006元，增加19,877元。
	113,006	加班費	132,883	132,883 不休假出勤加班費。
1,633,128	1,783,628	獎金	1,757,545	較上年度預算數1,783,628元，減少26,083元。
664,135	680,895	考績獎金	667,155	667,155 依考績法規定核發之獎金。
968,993	1,102,733	年終獎金	1,090,390	1,090,390 依規定於年節加發之獎金。
672,070	737,424	退休及卹償金	714,528	較上年度預算數737,424元，減少22,896元。
627,088	717,264	職員退休及離職金	692,928	692,928 提撥退撫基金。
44,982	20,160	工員退休及離職金	21,600	21,600 提撥勞工退休準備金。
981,737	968,944	福利費	1,022,184	較上年度預算數968,944元，增加53,240元。
816,076	777,264	分擔員工保險費	781,644	781,644 分擔公保、勞保、健保費。
1,720	3,440	傷病醫藥費	4,300	1,720 幼兒園廚工健康檢查費，2人*860元。
			2,580	2,580 幼兒園教保人員健康檢查費，3人*860元(每2人編1人)。
126,326	156,240	員工通勤交通費	156,240	12,600 幼兒園教師上下班交通費，2人*10月*1段*630元。
			7,560	7,560 兼行政教師、職員及廚工上下班交通費，1人*12月*1段*630元。

# 臺北市地方教育發展基金－臺北市北投區關渡國民小學

## 基金用途－學前教育計畫明細表

中華民國108年度

單位：新臺幣元

前年度 決算數	上年度 預算數	科 目	本 年 度 預 算 數	說 明
			60,480	兼行政教師、職員及廚工上下班交通費，4人*12月*2段*630元。
			75,600	幼兒園教師上下班交通費，6人*10月*2段*630元。
37,615	32,000	其他福利費	80,000	
			80,000	休假旅遊補助費。
255,979	374,420	服務費用	374,000	
	177,100	水電費	176,680	較上年度預算數177,100元，減少420元。
	177,100	工作場所電費	176,680	
			176,680	班級電費。
12,035		旅運費		
12,035		國內旅費		
127,067	117,500	修理保養及保固費	117,500	較上年度預算數117,500元，無增減。
124,318	112,500	一般房屋修護費	112,500	
			112,500	幼兒園學校校舍及其他建築物等之修繕費。
2,749	5,000	機械及設備修護費	5,000	
			5,000	幼兒園各項教學設備及其他公用用具等之保養修理費。
22,812	30,320	一般服務費	30,320	較上年度預算數30,320元，無增減。
1,056	4,320	佣金、匯費、經理費及手續費	4,320	
			4,320	委託超商代收學雜費手續費，120人*2學期*18元。
21,756	26,000	體育活動費	26,000	
			20,000	文康活動費，本校編列教師10人，每人編列2,000元。
			6,000	文康活動費，本校編列契約進用教保員1人，廚工2人，合計3人，每人編列2,000元(上述人員係幼托整合前得編列文康活動費之人員)。
94,065	49,500	專業服務費	49,500	較上年度預算數49,500元，無增減。
45,000		講課鐘點、稿費、出席審查及查詢費		
49,065	49,500	其他專業服務費	49,500	

# 臺北市地方教育發展基金－臺北市北投區關渡國民小學

## 基金用途－學前教育計畫明細表

中華民國108年度

單位：新臺幣元

前年度 決算數	上年度 預算數	科 目	本 年 度 預 算 數	說 明
			49,500	學童午餐指導費(導師10人、教保員1人)。
140,466	146,000	材料及用品費	43,000	
41,760	63,650	使用材料費	5,000	較上年度預算數63,650元，減少58,650元。
41,760	63,650	設備零件	5,000	
			5,000	幼教桌，2張*2,500元(由幼兒園設備移列)(新增)。
98,706	82,350	用品消耗	38,000	較上年度預算數82,350元，減少44,350元。
36,840	46,350	報章雜誌	2,000	
			2,000	幼兒圖畫書(由幼兒園設備移列)。
61,866	36,000	其他用品消耗	36,000	
			36,000	普通班級業務費(含專用垃圾袋、消毒水、衛生清潔用品及業務用文具紙張等)，5班*7,200元。
166,731	139,596	會費、捐助、補助、分攤、照護、救濟與交流活動費	208,000	
166,731	139,596	補貼、獎勵、慰問、照護與救濟	208,000	較上年度預算數139,596元，增加68,404元。
166,731	139,596	其他補貼、獎勵、慰問、照護與救濟	208,000	
			928	配合預算編列至千元，增列進位數928元。
			36,180	危機家庭幼生餐點費補助，2人*9月*2,010元(新增)。
			139,596	低收入戶家庭幼生月費補助，6人*2學期*11,633元。
			31,296	補助學校午餐使用有機蔬菜或有機米計畫，163人*40週*1次*4.8元(新增)。
14,000	96,000	其他	96,000	
14,000	96,000	其他支出	96,000	較上年度預算數96,000元，無增減。
14,000	96,000	其他	96,000	
			96,000	幼兒導護費。

# 臺北市地方教育發展基金－臺北市北投區關渡國民小學

## 基金用途－一般行政管理計畫明細表

中華民國108年度

單位：新臺幣元

前年度 決算數	上年度 預算數	科 目	本 年 度 預 算 數	說 明
14,583,517	16,420,489	合計	16,408,000	
12,661,972	14,140,723	用人費用	14,075,000	
8,410,627	9,480,000	正式員額薪資	9,408,000	較上年度預算數9,480,000元，減少72,000元。
7,088,587	8,232,000	職員薪金	8,172,000	8,172,000 教職員12人薪金(詳用人費用彙計表)。
742,920	732,000	工員工資	720,000	720,000 工員2人工資(詳用人費用彙計表)。
579,120	516,000	警餉	516,000	516,000 校警1人薪金(詳用人費用彙計表)。
2,901		聘僱及兼職人員薪資		
2,901		兼職人員酬金		
324,876	496,135	超時工作報酬	492,188	較上年度預算數496,135元，減少3,947元。
324,876	496,135	加班費	492,188	466,200 不休假出勤加班費。 25,988 員工加班費(統籌業務費)。
1,986,095	2,160,000	獎金	2,151,000	較上年度預算數2,160,000元，減少9,000元。
929,776	975,000	考績獎金	975,000	975,000 依考績法規定核發之獎金。
1,056,319	1,185,000	年終獎金	1,176,000	1,176,000 依規定於年節加發之獎金。
762,147	799,968	退休及卹償金	793,392	較上年度預算數799,968元，減少6,576元。
650,703	741,408	職員退休及離職金	735,792	735,792 提撥退撫基金。
111,444	58,560	工員退休及離職金	57,600	57,600 提撥勞工退休準備金。
1,175,326	1,204,620	福利費	1,230,420	較上年度預算數1,204,620元，增加25,800元。
786,329	838,740	分擔員工保險費	831,660	831,660 分擔公保、勞保、健保費。
183,776	173,880	員工通勤交通費	158,760	52,920 職員、工友上下班交通費，7人*12月*1段*630元。 105,840 職員、工友上下班交通費，7人*12月*2段



# 臺北市地方教育發展基金－臺北市北投區關渡國民小學

## 基金用途－一般行政管理計畫明細表

中華民國108年度

單位：新臺幣元

前年度 決算數	上年度 預算數	科 目	本 年 度 預 算 數	說 明
205,221	192,000	其他福利費	240,000	*630元。
			240,000	休假旅遊補助費。
1,747,282	1,917,656	服務費用	1,975,000	
110,023	120,000	郵電費	119,892	較上年度預算數120,000元，減少108元。
110,023	120,000	電話費	119,892	
			119,892	電話費(統籌業務費)。
1,026,870	1,149,256	一般服務費	1,156,708	較上年度預算數1,149,256元，增加7,452元。
1,001,830	1,119,256	外包費	1,126,708	
			160,000	消化超額職工4人(技工、工友)業務外包費。
			534,708	校警勞務外包費，1人*12月*44,559元。
			432,000	職工(技工、工友)業務外包費，1人*12月*36,000元。
25,040	30,000	體育活動費	30,000	
			30,000	文康活動費，本校編列教職員12人，工員2人，校警1人，合計15人，每人編列2,000元。
511,989	550,000	專業服務費	600,000	較上年度預算數550,000元，增加50,000元。
511,989	550,000	其他專業服務費	600,000	
			600,000	校園安全機械定點、機動巡邏等保全費用。
98,400	98,400	公共關係費	98,400	較上年度預算數98,400元，無增減。
98,400	98,400	公共關係費	98,400	
			98,400	校長特別費，12月*8,200元。
172,263	360,110	材料及用品費	356,000	
172,263	360,110	用品消耗	356,000	較上年度預算數360,110元，減少4,110元。
169,263	352,610	辦公(事務)用品	353,000	
			353,000	統籌業務費計算如下：普通班41班、附設幼兒園5班，1,290元*15班*12月=232,200元，810元*15班*12月=145,800元，640元*16班*12月=122,880元，以上合計500,880元，除依實際需求移列加班費25,988元、電話費119,892元及會費2,000元外，其餘如列數。
3,000	7,500	服裝	3,000	

# 臺北市地方教育發展基金－臺北市北投區關渡國民小學

## 基金用途－一般行政管理計畫明細表

中華民國108年度

單位：新臺幣元

前年度 決算數	上年度 預算數	科 目	本 年 度 預 算 數	說 明
			300	校警服裝配備。
			100	校警襪子1雙。
			1,100	校警皮鞋1雙。
			1,500	校警夏服1套(成立第34年)。
2,000	2,000	會費、捐助、補助、分攤、照護 、救濟與交流活動費	2,000	
2,000	2,000	會費	2,000	較上年度預算數2,000元，無增減。
2,000	2,000	職業團體會費	2,000	
			2,000	護理師2人公會會費(統籌業務費)。

# 臺北市地方教育發展基金－臺北市北投區關渡國民小學

## 基金用途－建築及設備計畫明細表

中華民國108年度

單位：新臺幣元

前年度 決算數	上年度 預算數	科 目	本 年 度 預 算 數	說 明
16,829,936	8,957,088	合計	11,111,000	
16,829,936	8,957,088	購建固定資產、無形資產及非理財 目的之長期投資	11,111,000	
1,618,978	1,933,540	購建固定資產	1,949,000	
1,618,978	1,933,540	一般建築及設備計畫	1,949,000	
		校園能源翻新補助計畫	456,050	
		購置雜項設備	456,050	
			210,050	汰舊換新44.8KW窗型冷氣機1 臺。
			246,000	汰舊換新7.3KW分離式冷氣機 ，6臺*41,000元。
		充實資優班數位學習資源 設備	135,900	
		購置機械及設備	135,900	
			120,000	新購平板電腦，10臺*12,000元(充 實資優班數位學習資源)(電 腦專案計畫)。
			15,900	新購隨身智慧高亮度LED投影 機1臺(充實資優班數位學習資 源)。
		班級設備	173,200	
		購置機械及設備	62,200	
			35,000	新購學生事務處三合一急救甦 醒器1個。
			27,200	新購教務處數位相機(運動防 水含潛水殼)1臺。
		購置交通及運輸設備	26,000	
			26,000	新購教務處音響擴大機2個。
		購置雜項設備	85,000	
			70,000	新購教務處7.1KW一對一分離 式冷氣機，2臺*35,000元。
			15,000	新購學生事務處牙齒構造模型 1個。
		學校設備	173,350	
		購置機械及設備	111,550	
			40,250	汰舊換新教務處5,500流明投影 機1臺。

# 臺北市地方教育發展基金－臺北市北投區關渡國民小學

## 基金用途－建築及設備計畫明細表

中華民國108年度

單位：新臺幣元

前年度 決算數	上年度 預算數	科 目	本 年 度 預 算 數	說 明
			36,800	新購教務處單眼數位相機1臺。
			34,500	新購教務處空拍機1臺。
		購置交通及運輸設備	15,600	
			15,600	新購教務處手提式雙頻無線擴音器1臺。
		購置雜項設備	46,200	
			16,800	新購教務處蒸氣烘烤微波爐1臺。
			29,400	汰舊換新總務處580公升三門變頻冰箱1臺。
		特殊班設備	27,500	
		購置雜項設備	27,500	
			16,000	新購身心障礙班懸吊鞦韆組(含懸吊固定架、治療繩、高度調整器、安全扣環及四方板鞦韆)1組。
			11,500	汰舊換新資優班130公升雙門冰箱1臺。
622,200	880,000	資訊設備	880,000	
622,200	880,000	購置機械及設備	880,000	
			163,000	汰舊換新網路及資訊周邊設備(電腦專案計畫)。
			525,000	汰舊換新個人電腦，21部*25,000元(電腦專案計畫)。
			192,000	新購平板電腦，16臺*12,000元(電腦專案計畫)。
		幼兒園設備	103,000	
		購置雜項設備	103,000	
			103,000	汰舊換新10KW一對一分離式冷氣機，2臺*51,500元。
996,778	1,053,540	校園設備		
682,300	791,540	購置機械及設備		
16,000	182,000	購置交通及運輸設備		
298,478	80,000	購置雜項設備		
36,000	36,000	購置無形資產	36,000	
36,000	36,000	一般建築及設備計畫	36,000	

# 臺北市地方教育發展基金－臺北市北投區關渡國民小學

## 基金用途－建築及設備計畫明細表

中華民國108年度

單位：新臺幣元

前年度 決算數	上年度 預算數	科 目	本 年 度 預 算 數	說 明
36,000	36,000	資訊設備	36,000	
36,000	36,000	購置電腦軟體	36,000	
			36,000	電腦教學軟體費(電腦專案計畫)。
15,174,958	6,987,548	遞延支出	9,126,000	
15,174,958	6,987,548	一般建築及設備計畫	9,126,000	
		行政辦公室設施設備優質 化工程	248,000	
		遞延修繕房屋建築支出	248,000	
			229,776	一、施工費
			229,776	施工費。
			13,786	二、委託技術服務費(總包價 法)。
			4,438	三、工程管理費(按施工費約 2%提列)。
		旭日樓及渡水樓電源改善 工程(第二期)	5,365,000	
		遞延修繕房屋建築支出	5,365,000	
			4,968,300	一、施工費
			4,968,300	施工費。
			298,098	二、委託技術服務費(總包價 法)。
			98,602	三、工程管理費(按施工費約 2%提列)。
		渡水樓樑柱裂縫整修工程	3,513,000	
		遞延修繕房屋建築支出	3,513,000	
			3,252,928	一、施工費
			3,252,928	施工費。
			195,176	二、委託技術服務費(總包價 法)。
			64,896	三、工程管理費(按施工費約 2%提列)。
15,174,958	6,987,548	校園整修工程		
14,183,983	6,987,548	遞延修繕房屋建築支出		
990,975		其他遞延支出		

本 頁 空 白

# 預算參考表

# 臺北市地方教育發展基金－臺北市北投區關渡國民小學

## 預計平衡表

中華民國108年12月31日

單位：新臺幣千元

106年(前年) 12月31日 決算數	科 目	108年12月31日 預計數	107年12月31日 預計數	比較增減(-)
1,851,162	資產合計	1,845,257	1,848,849	-3,592
1,851,162	資產	1,845,257	1,848,849	-3,592
23,271	流動資產	17,366	20,958	-3,592
22,621	現金	16,716	20,308	-3,592
22,621	銀行存款	16,716	20,308	-3,592
72	應收款項	72	72	
72	其他應收款	72	72	
578	預付款項	578	578	
578	預付費用	578	578	
3,493	投資、長期應收款項、貸墊款及準備金	3,493	3,493	
3,493	準備金	3,493	3,493	
2,209	退休及離職準備金	2,209	2,209	
1,284	其他準備金	1,284	1,284	
1,824,398	其他資產	1,824,398	1,824,398	
1,824,398	什項資產	1,824,398	1,824,398	
18	暫付及待結轉帳項	18	18	
1,824,380	代管資產	1,824,380	1,824,380	
1,851,162	負債及基金餘額合計	1,845,257	1,848,849	-3,592
1,841,445	負債	1,841,444	1,841,444	
9,649	流動負債	9,649	9,649	
9,244	應付款項	9,244	9,244	
9,101	應付代收款	9,101	9,101	
112	應付費用	112	112	
31	應付工程款	31	31	
405	預收款項	405	405	
405	其他預收款	405	405	
1,831,795	其他負債	1,831,795	1,831,795	
1,831,795	什項負債	1,831,795	1,831,795	
5,108	存入保證金	5,108	5,108	
2,209	應付退休及離職金	2,209	2,209	
1,824,380	應付代管資產	1,824,380	1,824,380	
98	暫收及待結轉帳項	98	98	
9,717	基金餘額	3,813	7,405	-3,592
9,717	基金餘額	3,813	7,405	-3,592
9,717	基金餘額	3,813	7,405	-3,592
9,717	累積餘額	3,813	7,405	-3,592

註：1.信託代理與保證資產(負債)前年度決算數800,000元，上年度調整後預計數800,000元，本年度預計數800,000元。2.或有資產(負債)0元。3.本基金自93年度起，本固定項目分開原則，將屬長期固定帳項，包括固定資產133,387,638元、無形資產135,241元及長期債務0元等，另立帳類管理，詳資本資產及長期負債明細表。



## 臺北市地方教育發展基金一

## 各項費用

中華民國

前年度 決算數	上年度 預算數	計畫別		合計	國民教育計畫
		用途別科目			
173,338,001	172,537,484	合計		181,429,000	140,836,000
145,803,436	151,190,312	用人費用		156,374,000	129,946,000
82,817,451	87,094,740	正式員額薪資		90,349,860	72,216,000
80,799,895	85,150,740	職員薪金		88,393,860	72,216,000
1,438,436	1,428,000	工員工資		1,440,000	
579,120	516,000	警餉		516,000	
697,348	663,520	聘僱及兼職人員薪資		663,520	663,520
697,348	663,520	兼職人員酬金		663,520	663,520
813,396	1,219,772	超時工作報酬		1,214,901	589,830
813,396	1,219,772	加班費		1,214,901	589,830
19,700,030	19,284,128	獎金		20,335,699	16,427,154
8,929,196	8,402,895	考績獎金		9,042,655	7,400,500
10,770,834	10,881,233	年終獎金		11,293,044	9,026,654
30,235,231	32,167,104	退休及卹償金		32,620,032	31,112,112
30,078,805	32,088,384	職員退休及離職金		32,540,832	31,112,112
156,426	78,720	工員退休及離職金		79,200	
11,539,980	10,761,048	福利費		11,189,988	8,937,384
8,209,878	7,439,628	分擔員工保險費		7,740,768	6,127,464
155,020	280,940	傷病醫藥費		281,800	277,500
968,624	1,247,400	員工通勤交通費		1,220,940	905,940
2,206,458	1,793,080	其他福利費		1,946,480	1,626,480
6,463,385	6,870,963	服務費用		6,764,000	4,415,000
1,310,072	2,316,658	水電費		1,618,226	1,441,546
1,182,150	2,157,620	工作場所電費		1,418,580	1,241,900
127,922	159,038	工作場所水費		199,646	199,646
110,023	120,000	郵電費		120,492	600
110,023	120,000	電話費		119,892	
		數據通信費		600	600
73,706	57,660	旅運費		66,960	66,960
73,706	57,660	國內旅費		66,960	66,960
7,000	14,800	印刷裝訂與廣告費		10,430	10,430

# 臺北市北投區關渡國民小學

## 彙計表

108年度

單位：新臺幣元

學前教育計畫	一般行政管理計畫	建築及設備計畫			
13,074,000	16,408,000	11,111,000			
12,353,000	14,075,000				
8,725,860	9,408,000				
8,005,860	8,172,000				
720,000	720,000				
	516,000				
132,883	492,188				
132,883	492,188				
1,757,545	2,151,000				
667,155	975,000				
1,090,390	1,176,000				
714,528	793,392				
692,928	735,792				
21,600	57,600				
1,022,184	1,230,420				
781,644	831,660				
4,300					
156,240	158,760				
80,000	240,000				
374,000	1,975,000				
176,680					
176,680					
	119,892				
	119,892				

臺北市地方教育發展基金一

各項費用

中華民國

前年度 決算數	上年度 預算數	計畫別	合計	國民教育計畫
		用途別科目		
7,000	14,800	印刷及裝訂費	10,430	10,430
1,363,848	956,000	修理保養及保固費	1,202,100	1,084,600
1,142,909	818,400	一般房屋修護費	1,014,500	902,000
220,939	137,600	機械及設備修護費	187,600	182,600
2,477,833	2,199,845	一般服務費	2,516,492	1,329,464
19,746	36,432	佣金、匯費、經理費及手續費	37,404	33,084
1,758,490	1,943,413	外包費	1,969,808	843,100
494,116		計時與計件人員酬金	289,280	289,280
205,481	220,000	體育活動費	220,000	164,000
1,022,503	1,107,600	專業服務費	1,130,900	481,400
129,700	127,200	講課鐘點、稿費、出席審查及查詢費	100,400	100,400
21,460	64,400	委託檢驗(定)試驗認證費	64,400	64,400
	100	試務甄選費	200	200
871,343	915,900	其他專業服務費	965,900	316,400
98,400	98,400	公共關係費	98,400	
98,400	98,400	公共關係費	98,400	
2,127,612	2,793,723	材料及用品費	3,446,000	3,047,000
568,640	550,050	使用材料費	987,820	982,820
568,640	550,050	設備零件	987,820	982,820
1,558,972	2,243,673	用品消耗	2,458,180	2,064,180
178,080	378,063	辦公(事務)用品	393,140	40,140
106,123	126,850	報章雜誌	90,610	88,610
3,000	7,500	服裝	3,000	
19,294	26,000	醫療用品(非醫療院所使用)	26,000	26,000
1,252,475	1,705,260	其他用品消耗	1,945,430	1,909,430
14,400	14,400	租金、償債、利息及相關手續費	18,000	18,000
14,400	14,400	雜項設備租金	18,000	18,000
14,400	14,400	雜項設備租金	18,000	18,000
16,829,936	8,957,088	購建固定資產、無形資產及非理財目的之長期投資	11,111,000	
1,618,978	1,933,540	購建固定資產	1,949,000	
1,304,500	1,671,540	購置機械及設備	1,189,650	

# 臺北市北投區關渡國民小學

## 彙計表

108年度

單位：新臺幣元

學前教育計畫	一般行政管理計畫	建築及設備計畫			
117,500					
112,500					
5,000					
30,320	1,156,708				
4,320					
	1,126,708				
26,000	30,000				
49,500	600,000				
49,500	600,000				
	98,400				
	98,400				
43,000	356,000				
5,000					
5,000					
38,000	356,000				
	353,000				
2,000					
	3,000				
36,000					
		11,111,000			
		1,949,000			
		1,189,650			

臺北市地方教育發展基金一

各項費用

中華民國

前年度 決算數	上年度 預算數	計畫別		合計	國民教育計畫
		用途別科目			
16,000	182,000	購置交通及運輸設備		41,600	
298,478	80,000	購置雜項設備		717,750	
36,000	36,000	購置無形資產		36,000	
36,000	36,000	購置電腦軟體		36,000	
15,174,958	6,987,548	遞延支出		9,126,000	
14,183,983	6,987,548	遞延修繕房屋建築支出		9,126,000	
990,975		其他遞延支出			
218,089	222,265	稅捐及規費(強制費)		222,000	222,000
39,224	39,224	土地稅		39,224	39,224
39,224	39,224	一般土地地價稅		39,224	39,224
140,865	144,141	房屋稅		143,876	143,876
140,865	144,141	一般房屋稅		143,876	143,876
38,000	38,900	消費與行為稅		38,900	38,900
38,000	38,900	營業稅		38,900	38,900
1,615,424	1,991,828	會費、捐助、補助、分攤、照護、救濟 與交流活動費		2,987,000	2,777,000
2,000	2,000	會費		2,000	
2,000	2,000	職業團體會費		2,000	
	10,000	捐助、補助與獎助		10,000	10,000
	10,000	獎助學員生給與		10,000	10,000
1,613,424	1,979,828	補貼、獎勵、慰問、照護與救濟		2,975,000	2,767,000
13,536		獎勵費用			
1,599,888	1,979,828	其他補貼、獎勵、慰問、照護與救濟		2,975,000	2,767,000
20,040	20,040	短絀與賠償給付		21,000	21,000
20,040	20,040	賠償給付		21,000	21,000
20,040	20,040	一般賠償		21,000	21,000
245,679	476,865	其他		486,000	390,000
245,679	476,865	其他支出		486,000	390,000
245,679	476,865	其他		486,000	390,000

# 臺北市北投區關渡國民小學

## 彙計表

108年度

單位：新臺幣元

學前教育計畫	一般行政管理計畫	建築及設備計畫			
		41,600			
		717,750			
		36,000			
		36,000			
		9,126,000			
		9,126,000			
208,000	2,000				
	2,000				
	2,000				
208,000					
208,000					
96,000					
96,000					
96,000					

# 臺北市地方教育發展基金－臺北市北投區關渡國民小學

## 員工人數彙計表

中華民國108年度

單位：人

計 畫 及 項 目	上年度最高可 進用員額數	本年度 增減(-)數	本年度最高可 進用員額數	說 明
合計	110		110	
國民教育計畫部分	82		82	
正式職員	82		82	
學前教育計畫部分	13		13	
正式職員	11		11	
正式工員	2		2	
一般行政管理計畫部分	15		15	
正式職員	13		13	
正式工員	2		2	

註：1.本校外包費編列救生員2人、校警1人、職工(技工、工友)業務外包費1人、校園安全機動巡邏與聯防保全(收支對列)及消化超額職工等相關費用計196萬9,808元；計時與計件人員酬金編列閩客語教學支援人員等相關費用計28萬9,280元。

本 頁 空 白



臺北市地方教育發展基金一

用人費用

中華民國

計畫及項目	合計	正式 員額 薪資	聘僱 人員 薪資	超時 工作 報酬	津貼	獎 金		
						年終獎金	考績獎金	其他
合計	156,374,000	90,349,860		1,214,901		11,293,044	9,042,655	
國民教育計畫	129,946,000	72,216,000		589,830		9,026,654	7,400,500	
職員薪金	72,216,000	72,216,000						
兼職人員 酬金	663,520							
加班費	589,830			589,830				
考績獎金	7,400,500						7,400,500	
年終獎金	9,026,654					9,026,654		
職員退休 及離職金	31,112,112							
分擔員工 保險費	6,127,464							
傷病醫藥 費	277,500							
員工通勤 交通費	905,940							
其他福利 費	1,626,480							
學前教育計畫	12,353,000	8,725,860		132,883		1,090,390	667,155	
職員薪金	8,005,860	8,005,860						
工員工資	720,000	720,000						
加班費	132,883			132,883				
考績獎金	667,155						667,155	
年終獎金	1,090,390					1,090,390		
職員退休 及離職金	692,928							
工員退休 及離職金	21,600							

# 臺北市北投區關渡國民小學

## 彙計表

108年度

單位：新臺幣元

退休及卹償金		資遣費	福 利 費					提繳費	兼任 人員 用人 費用
退休金	卹償金		分擔 保險費	傷病 醫藥費	提撥 福利金	員工通勤 交通費	其他		
32,620,032			7,740,768	281,800		1,220,940	1,946,480		663,520
31,112,112			6,127,464	277,500		905,940	1,626,480		663,520
31,112,112			6,127,464	277,500		905,940	1,626,480		663,520
714,528			781,644	4,300		156,240	80,000		
692,928									
21,600									

計畫及項目	合計	正式 員額 薪資	聘僱 人員 薪資	超時 工作 報酬	津貼	獎 金		
						年終獎金	考績獎金	其他
分擔員工 保險費	781,644							
傷病醫藥 費	4,300							
員工通勤 交通費	156,240							
其他福利 費	80,000							
一般行政管 理計畫	14,075,000	9,408,000		492,188		1,176,000	975,000	
職員薪金	8,172,000	8,172,000						
工員工資	720,000	720,000						
警餉	516,000	516,000						
加班費	492,188			492,188				
考績獎金	975,000						975,000	
年終獎金	1,176,000					1,176,000		
職員退休 及離職金	735,792							
工員退休 及離職金	57,600							
分擔員工 保險費	831,660							
員工通勤 交通費	158,760							
其他福利 費	240,000							

註：1.本表不包含臨時工員薪津。

2.本表兼任人員用人費用，係學校教職員請假代課鐘點費。3.本校外包費編列救生員2人、校警1人、校園安全機動巡邏與聯防保全(收支對列)1人、職工(技工、工友)業務外包費1人及消化超額職工4人等相關費用計196萬9,808元；計時與計件人員酬金編列閩客語教學支援人員2人等相關費用計28萬9,280元。

# 臺北市北投區關渡國民小學

## 彙計表

108年度

單位：新臺幣元

退休及卹償金		資遣費	福 利 費					提繳費	兼任人員用人費用
退休金	卹償金		分擔保險費	傷病醫藥費	提撥福利金	員工通勤交通費	其他		
			781,644						
				4,300					
793,392			831,660			156,240		80,000	
						158,760		240,000	
735,792									
57,600			831,660						
						158,760			
								240,000	

# 臺北市地方教育發展基金－臺北市北投區關渡國民小學

## 單位（或計畫）成本分析表

中華民國108年度

單位：新臺幣千元

計 畫 別	單 位	單位成本(元)或 平均利(費)率	數 量	預 算 數	說 明
合計				181,429	
國民教育計畫				140,836	
學前教育計畫				13,074	
一般行政管理計畫				16,408	
建築及設備計畫				11,111	

# 臺北市地方教育發展基金－臺北市北投區關渡國民小學

## 5年來主要業務計畫分析表

中華民國108年度

單位：新臺幣千元

年度及項目	單位	數量	單位成本(元)或 平均利(費)率	金額	說明
(本)年度預算數					
國民教育計畫				140,836	
學前教育計畫				13,074	
(上)年度預算數					
國民教育計畫				133,934	
學前教育計畫				13,226	
(前)年度決算數					
國民教育計畫				129,717	
學前教育計畫				12,208	
(105)年度決算數					
國民教育計畫				136,727	
學前教育計畫				11,898	
(104)年度決算數					
國民教育計畫				135,215	
學前教育計畫				9,719	

# 臺北市地方教育發展基金－臺北市北投區關渡國民小學

## 資本資產及長期負債明細表

中華民國108年度

單位：新臺幣千元

項 目	取得成本/ 舉債數	以前年度累 計折舊(耗)/ 長期投資評 價/未攤銷溢 (折)價	本 年 度 變 動				主要增減 原因說明	本年度累計折 舊(耗)/長期投 資評價變動數 /攤銷數	期末餘額
			增加		減少				
			金額	類型	金額	類型			
資產	188,767	50,623	1,985				6,606	133,523	
土地改良物	3,658	1,565					208	1,885	
房屋及建築	141,887	14,685					2,554	124,648	
機械及設備	33,218	26,177	1,190	增置			3,198	5,032	
交通及運輸 設備	1,597	1,010	42	增置			200	429	
雜項設備	7,879	6,818	718	增置			385	1,393	
電腦軟體	528	368	36	增置			61	135	